

# บทที่ 6

## โครงการอันเนื่องมาจากพระราชดำริ โครงการหลวง และศูนย์ศึกษาการพัฒนาอันเนื่องมาจากพระราชดำริ

สำนักงานจัดการศึกษาทั่วไปและศิลปวิทยาศาสตร์  
มหาวิทยาลัยราชภัฏเชียงใหม่



*Our Great Beloved King*

# โครงการอันเนื่องมาจากพระราชดำริ โครงการหลวง และศูนย์ศึกษาการพัฒนาอันเนื่องมาจากพระราชดำริ

## ○ ประเด็นที่จะนำเสนอ

### • ๑. โครงการอันเนื่องมาจากพระราชดำริ

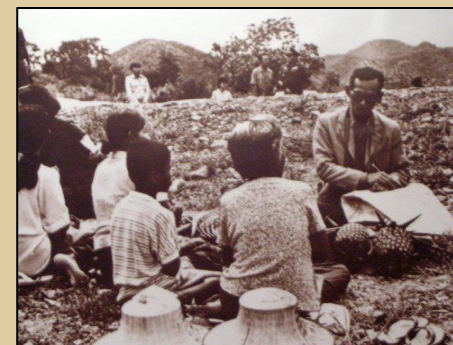
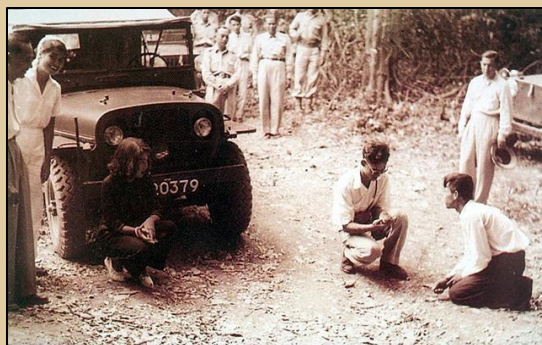
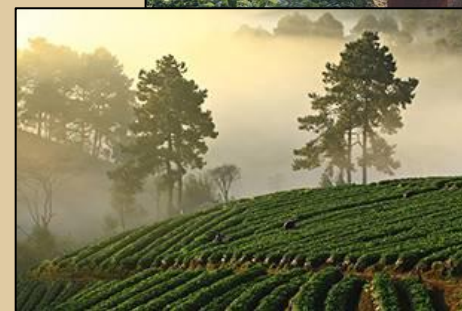
Royal Initiative Project

### • ๒. โครงการหลวง

Royal project

### • ๓. ศูนย์ศึกษาการพัฒนาอันเนื่องมาจากพระราชดำริ

Royal Development Study Center



# พระราชกรณียกิจ พระบาทสมเด็จพระบรมชนกาธิเบศร มหาภูมิพลอดุลยเดชมหาราช บรมนาถบพิตร



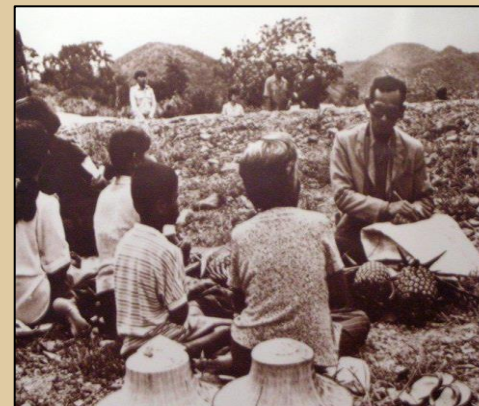
ศาสตร์พระราช  
สู่การพัฒนาอย่างยั่งยืน

# พระราชกรณียกิจ

พระบาทสมเด็จพระบรมชนกาธิเบศร มหาภูมิพลอดุลยเดชมหาราช บรมนาถบพิตร

พระราชกรณียกิจ พ.ศ. 2495 - 2559

จำนวนโครงการ 4,741 โครงการ

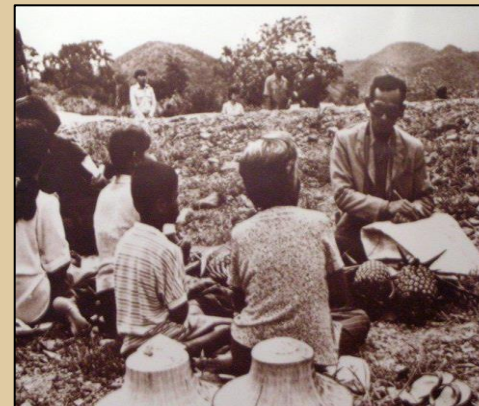


# พระราชกรณียกิจ

พระบาทสมเด็จพระบรมชนกาธิเบศร มหาภูมิพลอดุลยเดชมหาราช บรมนาถบพิตร

พระราชกรณียกิจ พ.ศ. 2495 - 2562

จำนวนโครงการ 4,810 โครงการ





# โครงการอันเนื่องมาจากพระราชดำริ

---

จากการเสด็จเยี่ยมเยียนราษฎร เพื่อบำบัดทุกข์บำรุงสุข  
ทำให้เกิดโครงการพระราชดำริต่าง ๆ มากมาย

โครงการอันเนื่องมาจากพระราชดำริ ระยะแรกเริ่มปี พ.ศ. 2493-2505 เพื่อช่วยเหลือบรรเทาปัญหาเฉพาะหน้า  
ไม่เป็นลักษณะโครงการเต็มรูปแบบอย่างปัจจุบัน และส่วนใหญ่เป็นพระราชดำริด้านการแพทย์และสังคมสงเคราะห์  
เพราะขณะนั้น เกิดวัณโรคระบาด ทำให้คนเสียชีวิตจำนวนมาก และต่อมาก็มมีการระบาดของโรคอหิวาตกโรคอย่าง  
รุนแรง

# โครงการอันเนื่องมาจากพระราชดำริ

พระราชดำริเริ่มแรกที่เป็น **“โครงการ”** ช่วยเหลือประชาชน เริ่มเมื่อปี พ.ศ. 2494 ทรงพระกรุณาโปรดเกล้าฯ ให้กรมประมงนำ **พันธุ์ปลาหมอเทศ** จากปีนัง เข้าไปเลี้ยงในพระที่นั่งอัมพรสถาน หลังจากนั้นราว 2 ปี วันที่ 7 พฤศจิกายน พ.ศ. 2496 ทรงพระราชทานพันธุ์ปลาหมอเทศนี้แก่กำนันและผู้ใหญ่บ้านทั่วประเทศ เพื่อนำไปเลี้ยงเพื่อขยายพันธุ์ให้ราษฎรมีแหล่งอาหารโปรตีนเพิ่มขึ้น

และในปี พ.ศ. 2496 นี้มีพระราชดำริสร้างอ่างเก็บน้ำเขาเต่า อำเภอหัวหิน จังหวัดประจวบคีรีขันธ์ เพื่อบรรเทาความแห้งแล้งเดือนร้อนของราษฎร ถือเป็น **“โครงการพระราชดำริด้านชลประทาน”** เป็นแห่งแรก



# โครงการอันเนื่องมาจากพระราชดำริ

โครงการพระราชดำริระยะแรก แบ่งออกเป็น 2 ลักษณะ:

## ๑. การศึกษา ค้นคว้า ทดลองส่วนพระองค์

เพื่อเตรียมพระองค์ด้านข้อมูล/ความรู้ไปประยุกต์ใช้  
แก้ปัญหาและหาแนวทางที่ถูกต้องเผยแพร่แก่เกษตรกร

## ๒. การแก้ไขปัญหาหลักของเกษตรกร

ทรงเริ่มดำเนินการแก้ปัญหาของเกษตรกรอย่างแท้จริง  
ระยะแรกโครงการยังจำกัดอยู่รอบเขตประทับส่วนภูมิภาค  
หลังจากนั้นจึงค่อย ๆ ขยายขอบเขตไปสู่เกษตรกรในพื้นที่  
กว้างขึ้น



# โครงการอันเนื่องมาจากพระราชดำริ

โครงการพระราชดำริมีหลายสาขา/ประเภท มีชื่อเรียกต่างกันอย่างกว้างขวาง ดังนี้:

## ๑. โครงการตามพระราชประสงค์

เป็น **โครงการซึ่งทรงศึกษาทดลองปฏิบัติส่วนพระองค์** ทรงศึกษาหรือกับผู้เชี่ยวชาญ ทรงแสวงหาวิธีการทดลอง ทรงพัฒนาและส่งเสริมแก้ไขดัดแปลงวิธีการเป็นระยะเวลาหนึ่ง เพื่อดูแลผลผลิตทั้งในและนอกพระราชฐาน ซึ่งต้องใช้พระราชทรัพย์ส่วนพระองค์ในการดำเนินการทดลอง เมื่อแน่พระทัยว่าได้ประโยชน์จึงโปรดฯ ให้รัฐบาลเข้ามารับต่อ

# โครงการอันเนื่องมาจากพระราชดำริ

โครงการพระราชดำริมีหลายสาขา/ประเภท มีชื่อเรียกต่างกันไป ดังนี้:

## ๒. โครงการหลวง

ทรงเจาะจง **ดำเนินงานและบำรุงรักษาต้นน้ำลำธารบริเวณป่าเขาในภาคเหนือ** เพื่อบรรเทาอุทกภัย และทรงมีโอกาสนำพัฒนาชาวเขาให้อยู่ดีกินดี เลิกปลูกฝิ่น เลิกตัดไม้ ทำไร่เลื่อนลอย ค้าของเถื่อน โดยทรงช่วยเหลือให้ปลูกพืชหมุนเวียนคุณค่าสูง ขนส่งง่าย ปลูกข้าวไร่และเลี้ยงสัตว์ไว้บริโภค ซึ่งโครงการดังกล่าวต้องใช้เวลานานนับสิบปีจึงเห็นผล

# โครงการหลวง



# โครงการหลวง



# โครงการอันเนื่องมาจากพระราชดำริ

โครงการพระราชดำริมีหลายสาขา/ประเภท มีชื่อเรียกต่างกันออกไป ดังนี้:

## ๓. โครงการในพระบรมราชานุเคราะห์

โครงการที่พระองค์พระราชทานข้อเสนอแนะแนวทางพระราชดำริให้เอกชนไปดำเนินการ ด้วยกำลังเงิน กำลังปัญญา และกำลังแรงงาน พร้อมติดตามผลงานให้ต่อเนื่องโดยภาคเอกชน เช่น โครงการพัฒนาหมู่บ้านสหกรณ์เนินดินแดง อ.ทับสะแก จ.ประจวบคีรีขันธ์ โดยสโมสรโรตารีแห่งประเทศไทยดำเนินการ โครงการพจนานุกรม โครงการสารานุกรมไทยสำหรับเยาวชน เป็นต้น



# โครงการอันเนื่องมาจากพระราชดำริ

---

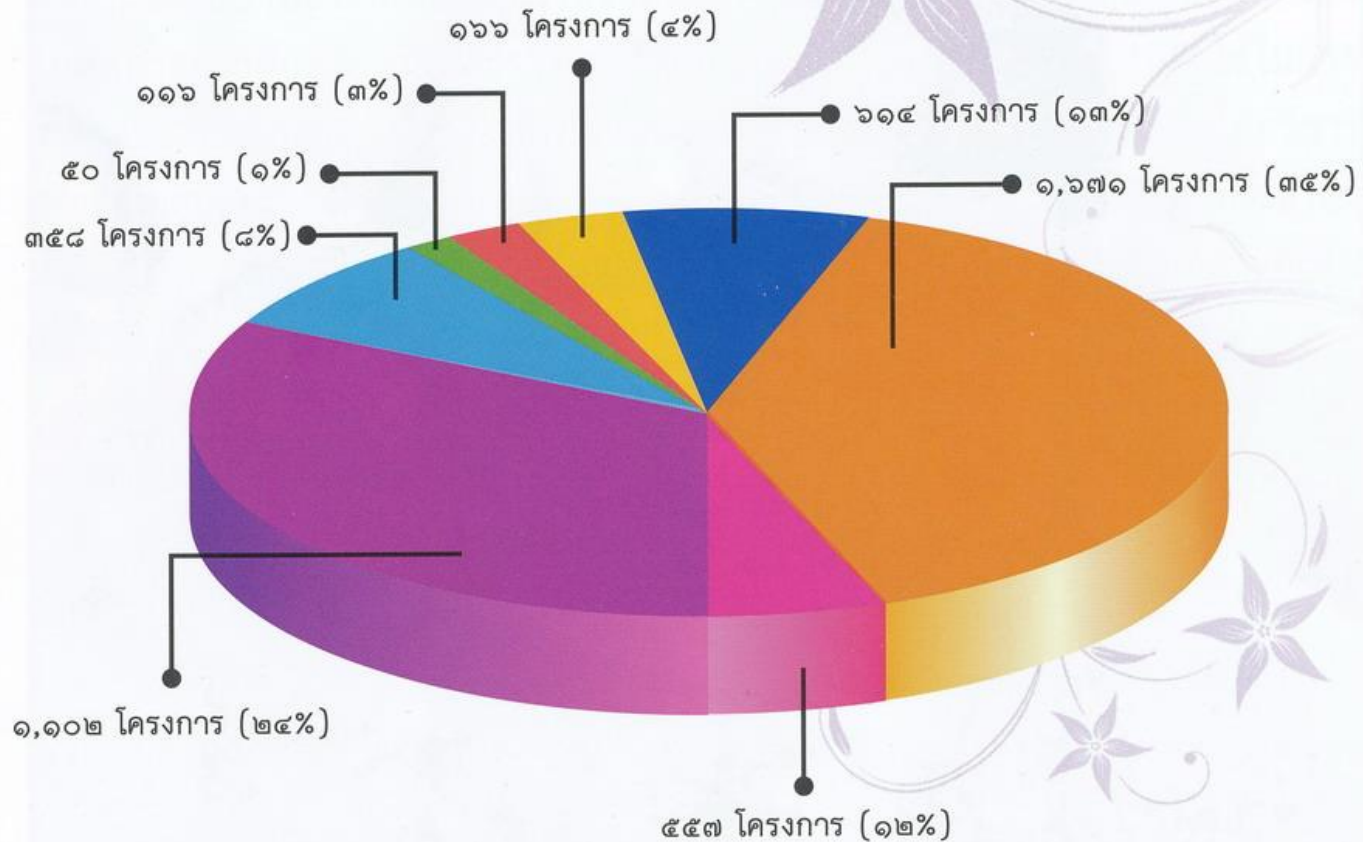
โครงการพระราชดำริมีหลายสาขา/ประเภท มีชื่อเรียกต่างกันไป ดังนี้:

## ๔. โครงการตามพระราชดำริ

โครงการที่ทรงวางแผนพัฒนา ทรงเสนอแนะให้รัฐบาลร่วมดำเนินการตามพระราชดำริโดยพระองค์เสด็จฯ ทรงงานกับหน่วยงานของรัฐบาล ปัจจุบันเรียก “โครงการอันเนื่องมาจากพระราชดำริ” กระจายทั่วทุกภูมิภาคของประเทศ มีลักษณะเป็นโครงการพัฒนาด้านต่าง ๆ และเป็นงานด้านวิชาการ เช่น โครงการเพื่อศึกษาค้นคว้าทดลอง

# โครงการอันเนื่องมาจากพระราชดำริ

ประเภทของโครงการอันเนื่องมาจากพระราชดำริ



- การพัฒนาแหล่งน้ำ  
1,271 โครงการ
- สิ่งแวดล้อม  
1,022 โครงการ
- สาธารณสุข  
50 โครงการ
- สวัสดิการสังคม  
166 โครงการ
- การเกษตร  
557 โครงการ
- ส่งเสริมอาชีพ  
358 โครงการ
- คมนาคม/สื่อสาร  
116 โครงการ
- โครงการสำคัญอื่น ๆ  
64 โครงการ



# โครงการอันเนื่องมาจากพระราชดำริ

โครงการอันเนื่องมาจากพระราชดำริ 6 ประเภท:

## ๑. โครงการด้านการพัฒนาแหล่งน้ำ

พระบาทสมเด็จพระเจ้าอยู่หัวทรงให้ความสนใจพระราชหฤทัยเกี่ยวกับการพัฒนาแหล่งน้ำมากกว่าโครงการพัฒนาอันเนื่องมาจากพระราชดำริประเภทอื่น ทรงให้ความสำคัญในลักษณะ **“น้ำคือชีวิต”**

“...หลักสำคัญว่าต้องมีน้ำบริโภค น้ำใช้ น้ำเพื่อการเพาะปลูก เพราะว่าชีวิตอยู่ที่นั่น  
ถ้ามีน้ำคนอยู่ได้ ถ้าไม่มีน้ำคนอยู่ไม่ได้ ไม่มีไฟฟ้าคนอยู่ไม่ได้ แต่ถ้ามีไฟฟ้าไม่มีน้ำ คนอยู่ไม่ได้...”



เขื่อนป่าสักชลสิทธิ์ <<



เขื่อนชลประทานแม่จัดสมบูรณ์ชล <<



# โครงการอันเนื่องมาจากพระราชดำริ

โครงการอันเนื่องมาจากพระราชดำริ 6 ประเภท:

## ๒. โครงการด้านการเกษตร

แนวพระราชดำริเกี่ยวกับการพัฒนาประสิทธิภาพทางการเกษตรที่สำคัญ คือ **การที่ทรงเน้นการค้นคว้าทดลอง วิจัยหาพันธุ์พืชใหม่ ๆ พืชเศรษฐกิจ (เช่น หม่อนไหม ยางพารา ฯลฯ) พืชเพื่อปรับปรุงดิน พืชสมุนไพร ศึกษาเกี่ยวกับแมลงศัตรูพืช พันธุ์สัตว์** เพื่อแนะนำให้เกษตรกรลดต้นทุน ใช้เทคโนโลยีที่ไม่ซับซ้อน และเกษตรกรสามารถจัดการเองได้



>> แปลงนาสาธิต สวนจิตรลดา

โครงการปลูกหญ้าแฝก <<  
เพื่อป้องกันการพังทลายของหน้าดิน



# โครงการอันเนื่องมาจากพระราชดำริ

---

โครงการอันเนื่องมาจากพระราชดำริ 6 ประเภท:

## ๒. โครงการด้านการเกษตร

นอกจากนี้ พระองค์ยังทรงสนับสนุนให้ **ทำการเกษตรแบบผสมผสาน** ไม่ให้เกษตรกรพึ่งพาอยู่กับพืชเพียงอย่างเดียว เพราะจะทำให้เกิดความเสียหาย เนื่องจากความแปรปรวนของตลาด ความไม่แน่นอนของธรรมชาติ จึงทรงมุ่งให้พัฒนาและอนุรักษ์ทรัพยากรธรรมชาติอย่างยั่งยืน

# โครงการอันเนื่องมาจากพระราชดำริ

โครงการอันเนื่องมาจากพระราชดำริ 6 ประเภท:

## ๓. โครงการด้านสิ่งแวดล้อม

ปัญหาเรื่องสิ่งแวดล้อมเกิดควบคู่กับการพัฒนาความเจริญก้าวหน้า โครงการอันเนื่องมาจากพระราชดำริ ส่วนใหญ่จะเป็นวิธีการทำนุบำรุงและปรับปรุงสภาพทรัพยากรและสิ่งแวดล้อมให้ดีขึ้นในด้านต่าง ๆ เช่น อนุรักษ์และพัฒนาทรัพยากรธรรมชาติ ดิน น้ำ ป่าไม้ มีสาระโดยสรุปดังนี้

๓.๑ ด้านการอนุรักษ์และพัฒนาทรัพยากรดิน

๓.๒ ด้านการอนุรักษ์ทรัพยากรแหล่งน้ำ

๓.๓ ด้านการอนุรักษ์ทรัพยากรป่าไม้

# โครงการอันเนื่องมาจากพระราชดำริ

---

โครงการอันเนื่องมาจากพระราชดำริ 6 ประเภท:

## ๓. โครงการด้านสิ่งแวดล้อม

### ๓.๑ ด้านการอนุรักษ์และพัฒนาทรัพยากรดิน

การขยายพื้นที่เพาะปลูกทำให้พื้นที่การเกษตรที่เหมาะสมได้ใช้ไปเกือบหมด และมีความพยายามบุกเบิกพื้นที่ป่ามากขึ้น จึงได้มีโครงการพัฒนาทรัพยากรธรรมชาติที่เสื่อมโทรมให้ได้ใช้ประโยชน์ เช่น โครงการแก้มลิงดิน ศูนย์ศึกษาพิกุลทอง (จ.นราธิวาส)

## โครงการแก่งดิน >>



ปัญหาดินเปรี้ยวในภาคใต้ (จ.นราธิวาส) เนื่องจากดินมีสารประกอบกำมะถัน ที่เรียกว่า สารประกอบไพไรต์ (Pyrite)

ทรงศึกษาวิธี “แก่งดินให้เปรี้ยว” โดย

1. ให้ดินเปียกและแห้งสลับกัน
2. ใส่ปุ๋ยไนโตรเจน
3. โรยปูนมาร์ล

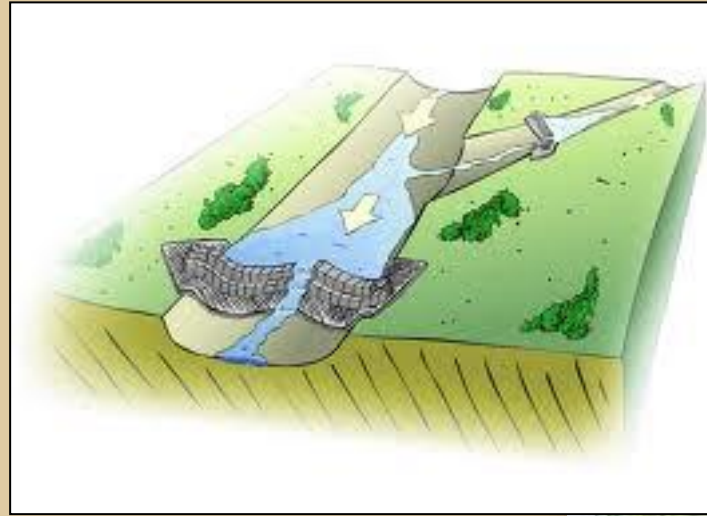


# โครงการอันเนื่องมาจากพระราชดำริ

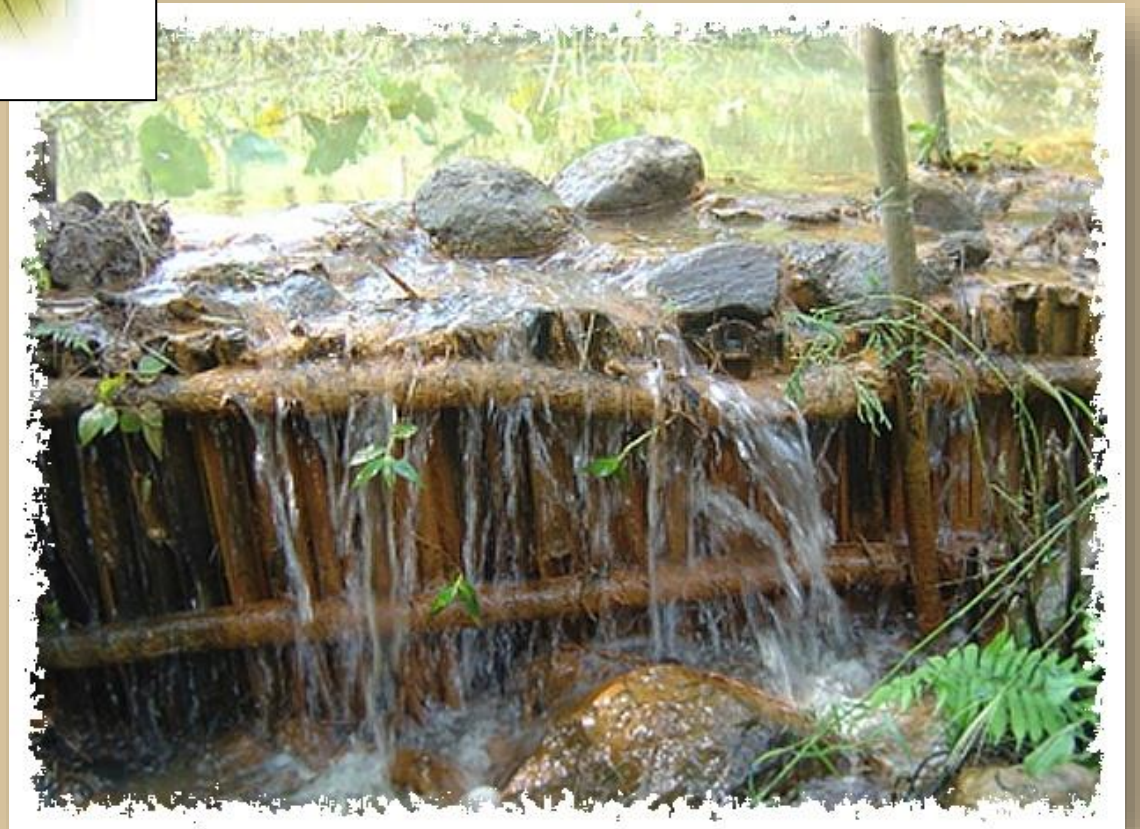
โครงการอันเนื่องมาจากพระราชดำริ 6 ประเภท:

## ๓. โครงการด้านสิ่งแวดล้อม

**๓.๒ ด้านการอนุรักษ์ทรัพยากรแหล่งน้ำ** ทรงเน้นการอนุรักษ์และพัฒนาแหล่งน้ำ และทรงพระกรุณาโปรดเกล้าฯ ให้ตั้งศูนย์ศึกษาการพัฒนาห้วยฮ่องไคร้อันเนื่องมาจากพระราชดำริ อ.ดอยสะเก็ด จ.เชียงใหม่ เพื่อค้นคว้าเกี่ยวกับรูปแบบที่เหมาะสมของการพัฒนาพื้นที่ต้นน้ำลำธาร และพระราชทานพระราชดำริให้มีการสร้าง **“ฝายชะลอความชุ่มชื้น” (Check Dam)** ภายในศูนย์ศึกษาการพัฒนาห้วยฮ่องไคร้



# ฝายชะลอความชุ่มชื้น (Check Dam)



# โครงการอันเนื่องมาจากพระราชดำริ

โครงการอันเนื่องมาจากพระราชดำริ 6 ประเภท:

## ๓. โครงการด้านสิ่งแวดล้อม

**๓.๓ ด้านการอนุรักษ์ทรัพยากรป่าไม้** ทรงมุ่งมั่นแก้ไข ปรับปรุงและพัฒนาป่าไม้ให้อยู่ในสภาพสมบูรณ์ดังเดิม เกิดโครงการพัฒนาและบำรุงป่าไม้ทั่วประเทศ โดยเฉพาะป่าต้นน้ำลำธาร เพื่อป้องกัน อุทกภัยและถนนอนน้ำไว้เลี้ยงแม่น้ำลำธาร สำหรับวิธีปลูกป่าอันเนื่องมาจากพระราชดำรินี้หลายวิธี เช่น

- การปลูกป่าโดยไม่ต้องปลูก
- ป่า 3 อย่าง ประโยชน์ 4 อย่าง
- ป่าชายเลน เป็นต้น



# โครงการปลูกป่า 3 อย่างประโยชน์ 4 อย่าง

## ป่า 3 อย่าง

1. ไม้ใช้สอย
2. ไม้กินได้
3. ไม้เศรษฐกิจ



## ประโยชน์ 4 อย่าง

1. **พออยู่** หมายถึง ไม้เศรษฐกิจปลูกไว้ทำที่อยู่อาศัย และจำหน่าย
2. **พอกิน** หมายถึง ปลูกพืชเกษตรเพื่อการกินและสมุนไพร
3. **พอใช้** หมายถึง ปลูกไม้ไว้ใช้สอยโดยตรงและพลังงาน เช่น ไม้ฟืน ไม้ไผ่
4. **ให้ประโยชน์ต่อระบบนิเวศน์** สร้างความสมบูรณ์และก่อให้เกิดความหลากหลายทางชีวภาพในพื้นที่ (ช่วยอนุรักษ์ดินและน้ำ)

# โครงการอันเนื่องมาจากพระราชดำริ

โครงการอันเนื่องมาจากพระราชดำริ 6 ประเภท:

## ๔. โครงการด้านส่งเสริมอาชีพ

โครงการส่งเสริมอาชีพโดยตรงนั้นมีไม่น้อย เพื่อให้ประชาชนพึ่งตนเองได้ เช่น โครงการฝึกอบรมและถ่ายทอดเทคโนโลยีการเกษตรในหมู่บ้าน โครงการศิลปาชีพพิเศษทั่วประเทศ ฯลฯ **โดยเน้นให้เกิดโครงการที่เหมาะสมกับสภาพพื้นที่** ให้ราษฎรได้อยู่อาศัย และทำกินร่วมกันตามหลักการฟื้นฟูและสร้างสมดุลในระบบนิเวศน์ ด้วยการปลูกพืชผสมผสาน ผักกางมุ้ง ลดการใช้สารเคมี เลี้ยงไก่ และประกอบอาชีพหัตถกรรม

# โครงการอันเนื่องมาจากพระราชดำริ

โครงการอันเนื่องมาจากพระราชดำริ 6 ประเภท:

## ๕. โครงการด้านคมนาคมสื่อสาร

การปรับปรุงถนนหนทางในชนบทห่างไกลให้สัญจรไปมาและนำสินค้าออกมาจำหน่ายภายนอกได้สะดวก เช่น โครงการสร้างถนนเข้าสู่หมู่บ้านมงคล บ้านหินเหล็กไฟ (ต.ทับใต้ จ.ประจวบฯ) ซึ่งเป็นโครงการด้านการคมนาคมโครงการแรก การแก้ปัญหาการสัญจรของคนในกรุงเทพฯ เช่น โครงการสะพานพระราม 8



# โครงการอันเนื่องมาจากพระราชดำริ

โครงการอันเนื่องมาจากพระราชดำริ 6 ประเภท:

## ๖. โครงการด้านสวัสดิการสังคม

เป็นโครงการเพื่อช่วยเหลือราษฎรให้มีที่อยู่อาศัย ที่ทำกิน และได้สิ่งอำนวยความสะดวกขั้นพื้นฐานจำเป็น เพื่อให้ราษฎรมีความเป็นอยู่ดีขึ้น โดยจัดหาที่อาศัยและที่ทำกินให้ราษฎร เช่น

- โครงการพัฒนาพื้นที่วัดญาณสังวรารามอันเนื่องมาจากพระราชดำริ จ.ชลบุรี
- โครงการห้วยองคตอันเนื่องมาจากพระราชดำริ จ.กาญจนบุรี เป็นต้น

โครงการหลวง *Royal project*

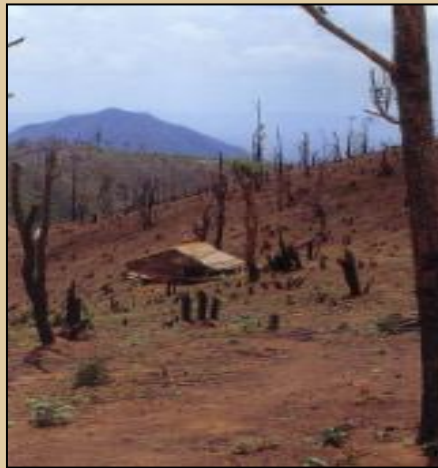
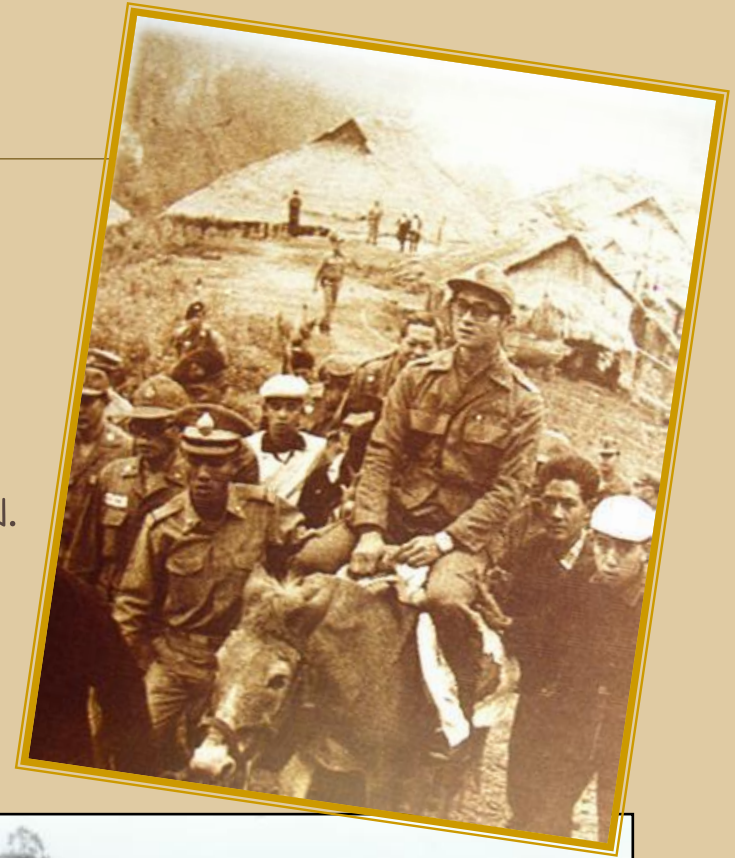




# เริ่มต้นโครงการหลวง

50 ปีก่อนหน้านี้...

- บนดอยมีชาวเขาที่ยากจน ดำรงชีวิตด้วยการทำไร่เลื่อนลอย
- พื้นที่ทำไร่เลื่อนลอยในเชียงใหม่ เชียงราย และน่าน 11,560 ตร.ม.
- พ.ศ. 2509 ประเทศไทยมีพื้นที่ปลูกฝิ่น 112,000 ไร่
- พ.ศ. 2502 รัฐบาลออกกฎหมายห้ามสูบฝิ่น



## เริ่มต้นโครงการหลวง



พ.ศ. 2512 พระบาทสมเด็จพระเจ้าอยู่หัวเสด็จพระราชดำเนินเยี่ยมหมู่บ้านแม่วดอยปุย  
ทรงทราบว่าชาวเขามีรายได้จากการปลูกท้อพื้นเมืองพอๆ กับการปลูกฝิ่น

พระราชทานเงิน 200,000 บาท ให้มหาวิทยาลัยเกษตรศาสตร์  
โปรดเกล้าฯ ตั้ง “โครงการพระบรมราชานุเคราะห์ชาวเขา” และแต่งตั้งหม่อมเจ้าภีศเดช รัชนีเป็นผู้อำนวยการโครงการ

ต่อมาเปลี่ยนชื่อเป็น “โครงการหลวงพัฒนาชาวเขา” “โครงการหลวงภาคเหนือ” และ “โครงการหลวง”  
กระทั่ง พ.ศ. 2535 โปรดเกล้าฯ ตั้งเป็น “มูลนิธิโครงการหลวง”

## ทำไมจึงพัฒนาชาวเขา ?

“...เรื่องที่จะช่วยชาวเขาและโครงการชาวนั้น มีประโยชน์โดยตรงกับชาวเขา เพื่อจะส่งเสริมและสนับสนุนให้ชาวเขา มีความเป็นอยู่ดีขึ้น สามารถที่จะเพาะปลูกสิ่งที่เป็นประโยชน์และเป็นรายได้กับเขาเอง ที่มีโครงการนี้จุดประสงค์อย่างหนึ่งก็คือ มนุษยธรรม หมายถึง ให้ผู้ที่อยู่ในถิ่นทุรกันดารสามารถที่จะมีความรู้และพุงตัว มีความเจริญได้ อีกอย่างหนึ่งก็เป็นเรื่องช่วยใน ทางที่ทุกคนเห็นว่าควรจะช่วย เพราะเป็นปัญหาใหญ่คือ ปัญหาเรื่องยาเสพติด ถ้าสามารถช่วยชาวเขาปลูกพืชที่เป็นประโยชน์บ้าง เขาจะเลิกปลูกยาเสพติด นั่นคือ ฝิ่น ทำให้นโยบายการระงับการปราบปรามการสูบฝิ่นและการค้าฝิ่นได้ผลดี อันนี้ก็เป็นผลอย่างหนึ่ง

ผลอีกอย่างหนึ่งซึ่งสำคัญมากก็คือ ชาวเขาตามทีรัฐเป็นผู้ทำการเพาะปลูกโดยวิธีที่จะทำให้บ้านเมืองของเราไปสู่หายนะได้ โดยที่ถางป่าและปลูกโดยวิธีที่ไม่ถูกต้อง ถ้าพวกเราทุกคนไปช่วยเขา ก็เท่ากับช่วยบ้านเมืองให้มีความดี ความอยู่ดีกินดีและปลอดภัย ได้อีกทั่วประเทศ เพราะถ้าสามารถทำโครงการนี้ได้สำเร็จ **ให้ชาวเขาอยู่เป็นหลักเป็นแหล่ง สามารถที่จะมีความอยู่ดีกินดีพอสมควร และสนับสนุนนโยบายที่จะรักษาป่าไม้ รักษาดิน** ให้เป็นประโยชน์ต่อไป ประโยชน์อันนี้จะยิ่งยืนนาน”



# แผนที่แสดงที่ตั้งหมู่บ้านชาวเขาบนพื้นที่สูง



## ประชากร

1,203,149 คน 226,696 ครัวเรือน

3,881 กลุ่มบ้าน 20 จังหวัด

# วัตถุประสงค์



1. ช่วยเหลือราษฎรชาวไทยภูเขาให้มีชีวิตความเป็นอยู่ที่ดีขึ้น
2. ลดการปลูกพืชเสพติด
3. การฟื้นฟูและอนุรักษ์ป่าต้นน้ำลำธาร



## พื้นที่ดำเนินงาน



พื้นที่ดำเนินงาน

- สถานีวิจัย 4 แห่ง
- ศูนย์พัฒนาโครงการหลวง 38 แห่ง

จำนวนหมู่บ้าน

369 หมู่บ้าน



ในพื้นที่จังหวัด

เชียงใหม่ เชียงราย แม่ฮ่องสอน ลำพูน และพะเยา



จำนวนประชากร

31,810 ครัวเรือน รวม 150,248 คน



# กิจกรรมหลักของมูลนิธิโครงการหลวง

---



## งานวิจัย

เพื่อหาชนิด พันธุ์พืชและพันธุ์สัตว์ วิธีการปฏิบัติ การรักษาการจัดการหลังเก็บเกี่ยว และการแปรรูป ตลอดจนสภาพสังคมและสิ่งแวดล้อม

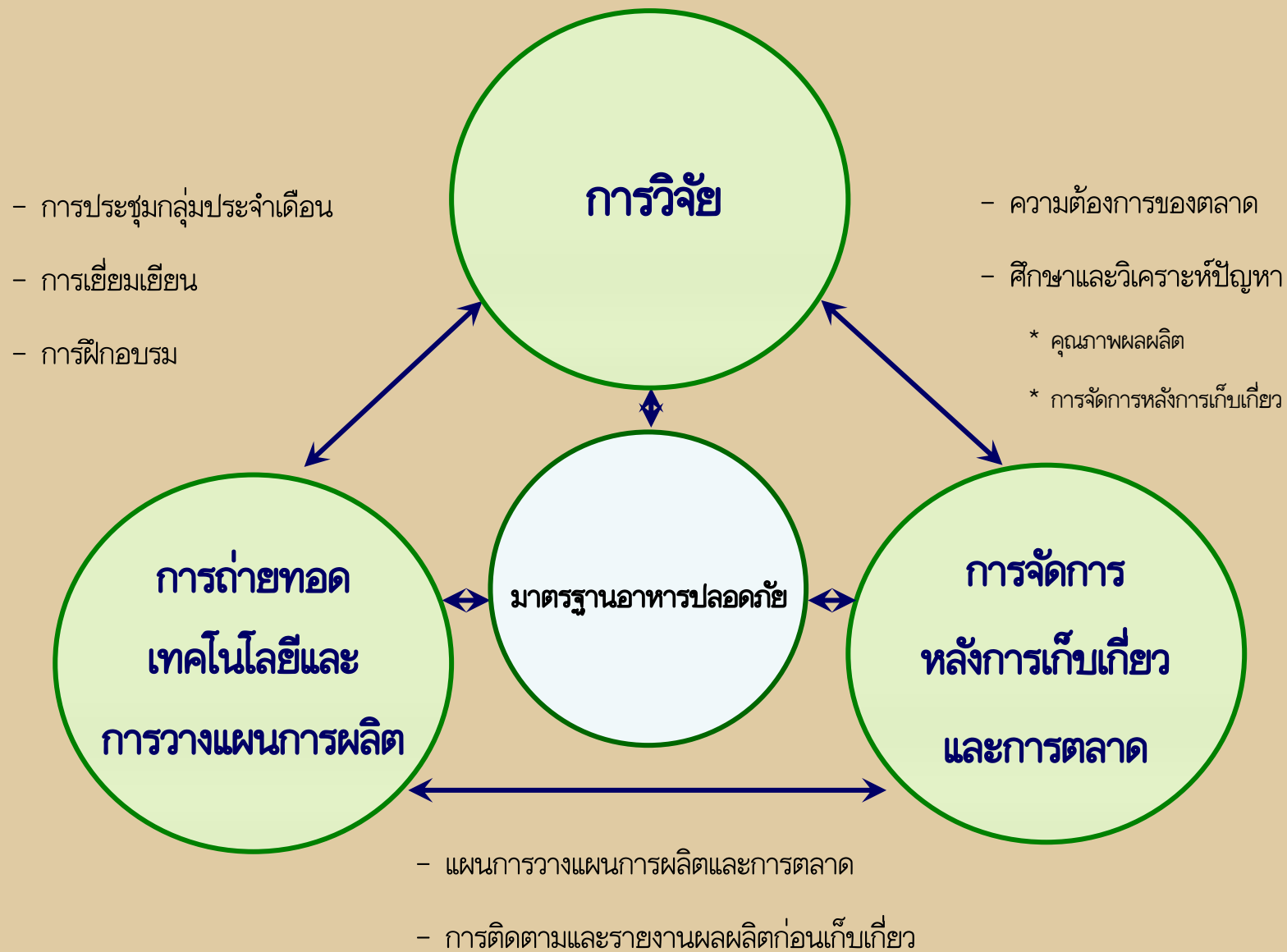
## งานพัฒนา

ส่งเสริมและพัฒนาชีวิตความเป็นอยู่ของชาวเขาและการฟื้นฟูป่าต้นน้ำลำธาร

## งานตลาด

การจัดการหลังการเก็บเกี่ยว การแปรรูปผลผลิต การขนส่ง และการจำหน่ายผลผลิตของเกษตรกร

# ความสัมพันธ์ของ การวิจัย พัฒนา และการตลาด โครงการหลวง





# การปลูกผัก ผลไม้ และดอกไม้โครงการหลวง



- เกษตรกรใช้บริโภคน้ำ และสร้างรายได้แก่ครัวเรือน
- เกษตรกรสามารถเลือกปลูกพืชหลายชนิดตามความเหมาะสมต่อสภาพภูมิสังคม
- การปลูกภายใต้ระบบการอนุรักษ์ดินและน้ำ
  - แปลงหญ้าแฝก
  - ขั้วบันได แนวคันดินรับน้ำขอบเขา



# การวิจัยและพัฒนาพืชผักผลไม้



- ศึกษาชนิดและพันธุ์พืชผักที่เหมาะสมกับสภาพแวดล้อมบนพื้นที่สูง และตามความต้องการของตลาด
- พัฒนาเทคโนโลยีใหม่เพื่อเพิ่มผลผลิตและคุณภาพและเป็นมิตรต่อสิ่งแวดล้อม
- ลดต้นทุน
- แก้ไขปัญหาที่เกิดขึ้นแก่เกษตรกร



- ปัจจุบันมีพืชผักส่งเสริมให้แก่เกษตรกรปลูก 68 ชนิด
- อยู่ในระหว่างงานวิจัยและพัฒนา 61 ชนิด



# การวิจัยและพัฒนาพืชผักผลไม้



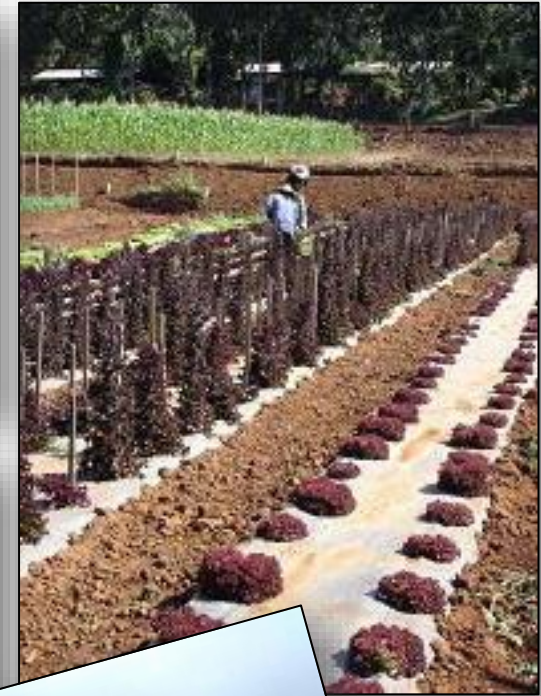
- เพื่อการบริโภคและสร้างรายได้แก่ครัวเรือน
- เพื่อปกคลุมดินในพื้นที่ลาดชัน ลดการชะล้างของผิวหน้าดิน
- เพื่อเกษตรมีอาชีพถาวรเป็นหลักแหล่งไม่โยกย้ายถิ่นฐาน



# การวิจัยและพัฒนาพืชผักผลไม้



การวิจัยและพัฒนาโรงเรือนและ  
ระบบการปลูกผักในโรงเรือน



# การวิจัยและพัฒนาพืชผักผลไม้



ปัจจุบันเกษตรกรในโครงการหลวง ร้อยละ 70 ปลูกพืชผักในโรงเรือน 2,000 โรงเรือน

- โรงเรือนต้นทุนต่ำ
- ระบบการปลูกผักในโรงเรือนของพืชผักแต่ละชนิด





# ศูนย์ศึกษาการพัฒนาอันเนื่องมาจากพระราชดำริ

“ศูนย์ศึกษาการพัฒนาอันเนื่องมาจากพระราชดำริ” เป็นโครงการอันเนื่องมาจากพระราชดำริที่ พระบาทสมเด็จพระบรมชนกาธิเบศร มหาภูมิพลอดุลยเดชมหาราช บรมนาถบพิตร ทรงใช้ **หลักการพัฒนา** ที่ต้องเป็นไปตามขั้นตอนโดยคำนึงถึงสภาพแวดล้อมทางภูมิศาสตร์และสังคมวิทยาของแต่ละท้องถิ่นที่มีความแตกต่างกันด้วยเสมอ ดังพระราชดำรัสในพระบาทสมเด็จพระเจ้าอยู่หัว ความตอนหนึ่งว่า...

“...การพัฒนาจะต้องเป็นไปตามภูมิประเทศทางภูมิศาสตร์ และภูมิประเทศทางสังคมศาสตร์ในสังคมวิทยา ภูมิประเทศตามสังคมวิทยา คือนิสัยใจคอของคนเรา จะไปบังคับให้คนคิดอย่างอื่นไม่ได้ เราต้องแนะนำ เราเข้าไป ช่วยโดยที่จะคิดให้เขาเข้ากับเราไม่ได้ แต่ถ้าเราเข้าไปแล้ว เราเข้าไปดูว่าเขาต้องการอะไรจริงๆแล้วก็อธิบายให้เขา เข้าใจหลักการของการพัฒนานี้ก็จะเกิดประโยชน์อย่างยิ่ง...”



# ศูนย์ศึกษาการพัฒนาอันเนื่องมาจากพระราชดำริ

พระบาทสมเด็จพระบรมชนกาธิเบศร มหาภูมิพลอดุลยเดชมหาราช บรมนาถบพิตร ทรงวางรากฐานการพัฒนา โดยมีเป้าหมายที่สำคัญคือ **ความเป็นอยู่ที่ดีขึ้นของราษฎร** ซึ่งจะต้องพัฒนาชุมชนให้มีความเข้มแข็งก่อน เพื่อให้ประชาชนสามารถพึ่งตนเองและจะต้องสอดคล้องกับการอนุรักษ์และพัฒนาทรัพยากรสิ่งแวดล้อมอย่างคุ้มค่า และยั่งยืน ตลอดจนส่งเสริมความรู้ เทคนิค วิชาการ อันทันสมัย เรียบง่าย ประหยัด ถูกต้องตามหลักวิชาการ คำนึงถึงสภาพแวดล้อมทางด้านภูมิศาสตร์และสังคมวิทยาของแต่ละท้องถิ่นที่มีความแตกต่างกันด้วยเสมอ

จึงได้พระราชทานพระราชดำริให้จัดตั้งศูนย์ศึกษาการพัฒนาอันเนื่องมาจากพระราชดำรินี้ขึ้นตามภูมิภาคต่างๆ จำนวน 6 ศูนย์ทำหน้าที่เสมือน **“พิพิธภัณฑ์ธรรมชาติที่มีชีวิต”** ที่รวบรวมสรรพวิชาในการศึกษา ค้นคว้า ทดลอง วิจัย วิธีการแก้ปัญหาด้านเกษตรกรรมที่ครอบคลุมปัญหาเรื่องน้ำ ดิน และป่าไม้

การจัดตั้ง “ศูนย์ศึกษาการพัฒนาอันเนื่องมาจากพระราชดำริ” ตามภูมิภาคต่างๆ จำนวน ๖ ศูนย์  
มีแนวทางและวัตถุประสงค์ตามพระราชดำริ ดังนี้

- “...เป็นการสาธิตการพัฒนาเบ็ดเสร็จ หมายถึง ทุกสิ่งทุกอย่างทุกด้านของชีวิตประชาชนที่จะหาเลี้ยงชีพในท้องที่จะทำอย่างไร และได้เห็นวิทยาการแผนใหม่จะสามารถที่จะหาวิธีการ **จะทำมาหากินให้มีประสิทธิภาพ...**”
- “...ด้านหนึ่งก็เป็นจุดประสงค์ของศูนย์ศึกษาก็เป็นสถานที่สำหรับค้นคว้าวิจัยในท้องที่ เพราะว่าแต่ละท้องที่ สภาพฝนฟ้าอากาศ และประชาชนในท้องที่ต่าง ๆ กัน ก็มีลักษณะแตกต่างกันมากเหมือนกัน...”
- “...กรมกองต่างๆที่เกี่ยวข้องกับชีวิตประชาชนทุกด้าน ได้สามารถแลกเปลี่ยนความคิดเห็น ประองดองกัน ประสานกัน ตามธรรมดาแต่ละฝ่ายต้องมีศูนย์ของตน แต่ว่าอาจจะมึงานถือว่าเป็นศูนย์ของตนเอง คนอื่นไม่เกี่ยวข้อง และศูนย์ศึกษาการพัฒนาเป็นศูนย์ที่รวบรวมกำลังทั้งหมดของเจ้าหน้าที่ทุกกรม กอง ทั้งในด้านเกษตรหรือในด้านสังคม ทั้งในด้านทางการส่งเสริมการศึกษามาอยู่ด้วยกัน ก็หมายความว่าประชาชนซึ่งจะต้องใช้วิชาการทั้งหลายก็สามารถที่จะมาดู ส่วนเจ้าหน้าที่จะให้ความอนุเคราะห์แก่ประชาชนก็มาอยู่พร้อมกันในที่เดียวกันเหมือนกัน ซึ่งเป็นสองด้าน ก็หมายถึงว่าที่สำคัญปลายทางคือประชาชนจะได้รับประโยชน์และต้นทุนของผู้เป็นเจ้าของที่ให้ประโยชน์...”





# ศูนย์ศึกษาการพัฒนาอันเนื่องมาจากพระราชดำริ

๑. ศึกษา ค้นคว้า ทดลอง วิจัย เพื่อแสวงหาแนวทางและวิธีการพัฒนาทางด้านต่างๆ ให้เหมาะสมสอดคล้องกับสภาพแวดล้อมที่แตกต่างกัน **ศูนย์ศึกษาการพัฒนาฯ จึงเปรียบเสมือน “ตัวแบบ” ของความสำเร็จ** ที่จะเป็นแนวทางและตัวอย่างของผลสำเร็จให้แก่พื้นที่อื่นๆ โดยรอบได้ทำการศึกษา
๒. **แหล่งผสมผสานวิชาการและการปฏิบัติเป็นแหล่งความรู้ของราษฎร** แหล่งศึกษาทดลองของเจ้าหน้าที่ผู้ปฏิบัติงาน และแลกเปลี่ยนถ่ายทอดประสบการณ์และแนวทางแก้ไขปัญหาระหว่างคน 3 กลุ่มคือ นักวิชาการ เจ้าหน้าที่ซึ่งทำหน้าที่พัฒนาส่งเสริม และราษฎร
๓. **การพัฒนาแบบผสมผสานด้วยวิธีคิดแบบสหวิทยาการ** เป็นแบบจำลองของพื้นที่และรูปแบบการพัฒนาที่ควรจะเป็นเพื่อเป็นตัวอย่างว่าในพื้นที่และรูปแบบการพัฒนาพื้นที่จะสามารถใช้ประโยชน์อย่างเต็มที่ได้อย่างไรบ้าง มิใช่การพัฒนาเฉพาะทางใดทางหนึ่ง แต่พยายามใช้ความรู้มากสาขามากที่สุด ซึ่งก่อให้เกิดประโยชน์สูงสุดในพื้นที่นั้น ๆ



# ศูนย์ศึกษาการพัฒนาอันเนื่องมาจากพระราชดำริ

๔. เน้นการประสานงาน การประสานแผน และการจัดการระหว่างกรม กอง และส่วนราชการต่างๆ เนื่องจากกระบวนการพัฒนาและ ระบบราชการไทยมีปัญหาหนี้โดยพื้นฐาน เป็นสิ่งบั่นทอนประสิทธิภาพและผลสำเร็จของงานลงอย่างน่าเสียดาย
๕. ศูนย์บริการแบบเบ็ดเสร็จ (one stop service) กล่าวคือ ศูนย์ศึกษาการพัฒนาฯ มีการศึกษาทดลอง และสาธิต ให้เห็นถึง ความสำเร็จของการดำเนินงานพร้อมๆกันในทุกด้าน ทั้งด้านการเกษตร ปศุสัตว์ ประมง ตลอดจนการพัฒนาทางด้านสังคม และงานศิลปาชีพ ในลักษณะของ **“พิพิธภัณฑ์ธรรมชาติที่มีชีวิต”** เมื่อผู้สนใจเข้าไปศึกษาดูงานโดยจะมีให้ดูได้ทุกเรื่องในบริเวณศูนย์ศึกษาการพัฒนาฯทั้งหมด ผู้สนใจหรือเกษตรกรจะได้รับความรู้รอบด้าน อีกทั้งมีความสะดวก รวดเร็ว ซึ่งนำไปสู่การได้รับประโยชน์สูงสุด

# ศูนย์ศึกษาการพัฒนาอันเนื่องมาจากพระราชดำริ

ศูนย์ศึกษาการพัฒนาอันเนื่องมาจากพระราชดำริแต่ละแห่ง ล้วนมีลักษณะปัญหา “เฉพาะ” แตกต่างกันในแต่ละภูมิภาค ดังนี้

## ○ ศูนย์ศึกษาการพัฒนาเขาหินซ้อนอันเนื่องมาจากพระราชดำริ จังหวัดฉะเชิงเทรา

ปัญหาเกิดจากการตัดป่าแล้วปลูกพืชไร่ เช่น ข้าวโพด และมันสำปะหลัง ซึ่งทำให้ดินจืดและกลายเป็นทราย ในฤดูแล้งจะมีการชะล้างเนื่องจากลมพัด ในฤดูฝนจะมีการชะล้างเนื่องจากน้ำเซาะ

## ○ ศูนย์ศึกษาการพัฒนาพิกุลทองอันเนื่องมาจากพระราชดำริ จังหวัดนราธิวาส

เนื่องจากเป็นสภาพป่าพรุเก่า ดินประกอบด้วยพีชที่ทับถมลงมาเป็นเวลานานผสมกับน้ำทะเล มีผลทำให้ดินที่มีแร่กำมะถัน เมื่อสัมผัสกับอากาศก็กลายเป็นออกไซด์ และเมื่อผสมกับน้ำก็กลายเป็นกรดกำมะถัน (Sulfuric Acid)

## ○ ศูนย์ศึกษาการพัฒนาอ่าวคุ้งกระเบนอันเนื่องมาจากพระราชดำริ จังหวัดจันทบุรี

เกิดปัญหาดินเค็มเพราะน้ำทะเลขึ้นถึง



# ศูนย์ศึกษาการพัฒนาอันเนื่องมาจากพระราชดำริ

ศูนย์ศึกษาการพัฒนาอันเนื่องมาจากพระราชดำริแต่ละแห่ง ล้วนมีลักษณะปัญหา “เฉพาะ” แตกต่างกันในแต่ละภูมิภาค ดังนี้

○ ศูนย์ศึกษาการพัฒนาภูพานอันเนื่องมาจากพระราชดำริ จังหวัดสกลนคร

ต้นเหตุจากการตัดไม้ทำลายป่า ทำให้ขาดน้ำในฤดูแล้ง ส่วนฤดูฝนน้ำไหลแรงชะล้างหน้าดิน ดินผิวบางลงและเกิดเกลือในดิน

○ ศูนย์ศึกษาการพัฒนาห้วยฮ่องไคร้อันเนื่องมาจากพระราชดำริ จังหวัดเชียงใหม่

ปัญหาจากการทำลายป่า ในฤดูฝนจะมีการชะล้าง เนื่องจากน้ำเซาะจนเหลือแต่หิน กรวด

○ ศูนย์ศึกษาการพัฒนาห้วยทรายอันเนื่องมาจากพระราชดำริ จังหวัดเพชรบุรี

สาเหตุจากการตัดไม้และการปลูกพืชไร่ จนดินจืดกลายเป็นทราย เมื่อถูกลมและน้ำชะล้างไปหมด เหลือแต่ดินดานไร้ประโยชน์

## กิจกรรมท้ายบทเรียน:

- ให้นักศึกษาแบ่งกลุ่ม (กลุ่มละ 5-6 คน)
- เพื่อศึกษารายละเอียดเนื้อหาเรื่อง ศูนย์ศึกษาการพัฒนาอันเนื่องมาจากพระราชดำริ ดังนี้
  - ศูนย์ศึกษาการพัฒนาเขาหินซ้อนอันเนื่องมาจากพระราชดำริ
  - ศูนย์ศึกษาการพัฒนาพิภพทองอันเนื่องมาจากพระราชดำริ
  - ศูนย์ศึกษาการพัฒนาอ่าวคุ้งกระเบนอันเนื่องมาจากพระราชดำริ
  - ศูนย์ศึกษาการพัฒนาภูพานอันเนื่องมาจากพระราชดำริ
  - ศูนย์ศึกษาการพัฒนาห้วยฮ่องไคร้อันเนื่องมาจากพระราชดำริ
  - ศูนย์ศึกษาการพัฒนาห้วยทรายอันเนื่องมาจากพระราชดำริ
- กลุ่มละ 1 เรื่อง โดยศึกษาถึงประวัติความเป็นมาของศูนย์ฯ ที่ตั้ง ภารกิจหลัก และผลงานที่โดดเด่น
- โดยจัดทำเนื้อหาสรุปเป็นเอกสาร พร้อมตัวแทนนำเสนอหน้าชั้นเรียน กลุ่มละไม่เกิน 5 นาที