

บทที่ 12

**แนวพระราชดำริเกี่ยวกับ  
การพัฒนาการเกษตรและสหกรณ์การเกษตร**

สำนักงานจัดการศึกษาทั่วไปและศิลปวิทยาศาสตร์  
มหาวิทยาลัยราชภัฏเชียงใหม่



“...พัฒนา ก็หมายถึง ทำให้มั่นคง ทำให้ก้าวหน้า  
การพัฒนาประเทศก็ทำให้บ้านเมืองมั่นคงมีความเจริญ  
ความหมายของการพัฒนาประเทศนี้ก็เท่ากับตั้งใจที่จะทำให้ชีวิตของแต่ละคน  
มีความปลอดภัย มีความเจริญ มีความสุข...”

แนวพระราชดำริที่เกี่ยวกับการพัฒนาการเกษตร

พระบาทสมเด็จพระบรมชนกาธิเบศร มหาภูมิพลอดุลยเดชมหาราช บรมนาถบพิตร

ทรงให้ความหมายของการพัฒนากับคณะเสนาธิการจังหวัดปทุมธานี เมื่อวันที่ ๑ พฤษภาคม พ.ศ. ๒๕๑๓

# แนวพระราชดำริเกี่ยวกับการพัฒนาการเกษตร

## ๘ จุดมุ่งหมายในการพัฒนาการเกษตร

สร้างพื้นฐานให้มั่นคง

โดยให้ประชาชนพอมีพอกินพอใช้ สามารถพึ่งตนเองได้เสียก่อน

สร้างชุมชนให้เข้มแข็งพึ่งตนเองได้

เน้นการพัฒนาที่สอดคล้องกับความสามารถ และความต้องการของชุมชน ( “ระเบิดจากข้างใน” )

ใช้ทรัพยากรธรรมชาติที่มีอยู่เพื่อประโยชน์ของส่วนรวม

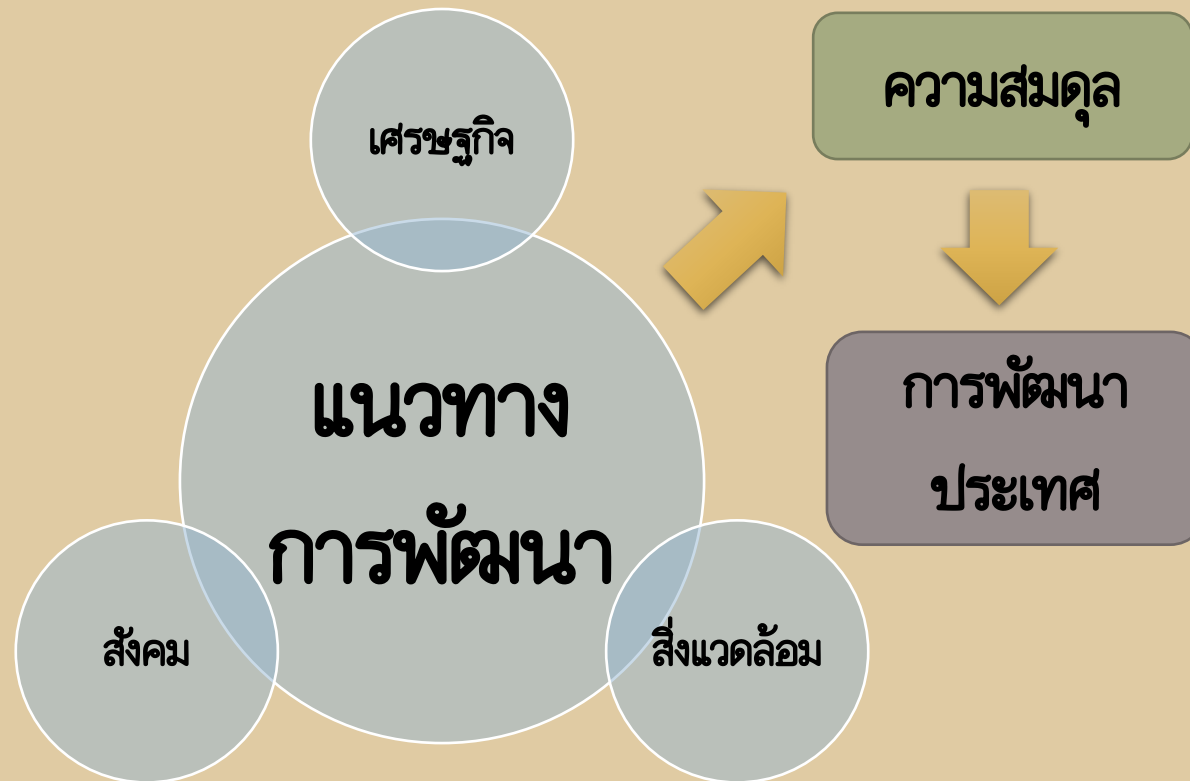
ยึดหลักการปรับปรุง/ดัดแปลงทรัพยากรให้เกิดประโยชน์แก่คนส่วนใหญ่ได้มากที่สุด และเตรียมวิธีการแก้ไข

เป็นตัวอย่างแก่เกษตรกรเพื่อนำผลไปทดลองปฏิบัติในพื้นที่อื่น

ตั้งขึ้นมาเพื่อเป็นแบบเพื่อขยายผล และเรียนรู้สิ่งผิดสิ่งถูก

# แนวพระราชดำริเกี่ยวกับการพัฒนาการเกษตร

๘ วิธีการพัฒนาการเกษตรตามแนวพระราชดำริ



# แนวพระราชดำริเกี่ยวกับการพัฒนาการเกษตร

## ∞ วิธีการพัฒนาการเกษตรตามแนวพระราชดำริ

1

ศึกษาพื้นฐานเดิมของสังคม เพื่อกำหนดแนวทางการพัฒนาที่เหมาะสม  
กับสภาพแวดล้อมทางสังคม และวัฒนธรรมของชุมชน

พื้นฐานการดำเนินชีวิต

ความรู้สึกรักนึกคิดของประชาชน

รักษา

จุดเด่น

จุดด้อย

ปรับปรุง

ค้นหาสิ่งที่ดีมีอยู่ออกมา แล้วนำมาใช้ให้เป็นประโยชน์แก่ท้องถิ่น และประเทศชาติ

# แนวพระราชดำริเกี่ยวกับการพัฒนาการเกษตร

## ๘ วิธีการพัฒนาการเกษตรตามแนวพระราชดำริ

2

ศึกษาข้อมูลของพื้นที่

ราษฎรในท้องถิ่น



ภูมิศาสตร์: ที่ดิน

สภาพภูมิประเทศ



บังคับไม่ได้

สังคมวิทยา: นิสัยใจคอ

# แนวพระราชดำริเกี่ยวกับการพัฒนาการเกษตร

## ๘ วิธีการพัฒนาการเกษตรตามแนวพระราชดำริ

3

ใช้หลักวิชาการ

- 1 การสำรวจข้อมูลพื้นที่
- 2 การวางแผน
- 3 การปฏิบัติทดลอง
- 4 การตรวจสอบผลงาน
- 5 การประสานวิชาการแขนงต่าง ๆ ให้กลมกลืนเกื้อกูลกัน



รู้จักวิชาอย่างดี

รู้จักพิจารณาเลือกทำงานที่เป็นงานสร้างสรรค์

รู้ลักษณะงานให้ทราบอย่างถ่องแท้

ความตั้งใจที่แน่วแน่ และมีความอุตสาหะ

# แนวพระราชดำริเกี่ยวกับการพัฒนาการเกษตร

## ๘ วิธีการพัฒนาการเกษตรตามแนวพระราชดำริ

4

กระทำอย่างค่อยเป็นค่อยไปเป็นขั้นตอน

มีการวางแผนงาน

ไม่ทำเพราะความรีบร้อนอยากให้เห็นผลอย่างรวดเร็ว

คำนึงถึงความพร้อมของชุมชน

อาหาร



ธุรกิจการเกษตร





# แนวพระราชดำริเกี่ยวกับการพัฒนาการเกษตร

## ๘ วิธีการพัฒนาการเกษตรตามแนวพระราชดำริ

5

ใช้เทคโนโลยีที่เหมาะสม

ความจำเป็นในการรับเทคโนโลยีที่ทันสมัยจากต่างชาติ



“เลือก” ใช้เทคโนโลยีที่เหมาะสมกับสภาพสังคมไทย



ประหยัด คุ่มค่า และง่าย

ต้องมีความระมัดระวังมากในการใช้เทคโนโลยี



การว่างงาน

# แนวพระราชดำริเกี่ยวกับการพัฒนาการเกษตร

## ๘ วิธีการพัฒนาการเกษตรตามแนวพระราชดำริ

6

รวมกลุ่มประชาชน

กระตุ้นให้เกิดความสามัคคี



แก้ปัญหาของชุมชนร่วมกัน



การรวมกลุ่มในรูปแบบสหกรณ์



# แนวพระราชดำริเกี่ยวกับการพัฒนาการเกษตร

## ∞ วิธีการพัฒนาการเกษตรตามแนวพระราชดำริ

7

วางระบบการทำงานที่มีลักษณะบูรณาการ (Integration)

หน่วยงานต่างๆ ทำงานประสานสัมพันธ์กัน ภายใต้แผนงานและรูปแบบการจัดการเดียวกัน

มีหน่วยงานหนึ่งเป็นแม่งาน



ศูนย์ศึกษาการพัฒนาอันเนื่องมาจาก  
พระราชดำริทั้ง 6 ศูนย์



# แนวพระราชดำริเกี่ยวกับการพัฒนาการเกษตร

การพัฒนาการเกษตร: งานด้านการปลูกพืช



ภูมิประเทศ ดิน น้ำ อากาศ และการปลอดศัตรูพืช



พันธุ์พืช

ปรับปรุง



# แนวพระราชดำริเกี่ยวกับการพัฒนาการเกษตร

## การพัฒนาการเกษตร: งานด้านการปลูกพืช

### 1) แนวพระราชดำริเกี่ยวกับการปลูกข้าว

2495



อาหารหลักของคนไทย

สินค้าส่งออกที่สำคัญ

2496

จัดตั้งกรมการข้าว

หม่อมเจ้าจักรพันธ์เพ็ญศิริ จักรพันธุ์ (อธิบดี)

2498

เสด็จทอดพระเนตรกิจการของสถานีทดลองข้าวพิมาย จังหวัดนครราชสีมา

2504

โปรดเกล้าฯ ให้กรมวิชาการเกษตรเป็นผู้รับผิดชอบการดำเนินงานในแปลงนาข้าวทดลองสวนจิตรลดา



# แนวพระราชดำริเกี่ยวกับการพัฒนาการเกษตร

## การพัฒนาการเกษตร: งานด้านการปลูกพืช

### 1) แนวพระราชดำริเกี่ยวกับการปลูกข้าว



2519

เสด็จพระราชดำเนินเยี่ยมสถานีทดลองข้าวสันป่าตอง



ในอนาคต ข้าวไร่มีบทบาทมาก เพราะใช้น้ำน้อย

2522

พระราชทานที่ดินของสถานีเกษตรหลวงเชียงใหม่ ให้อยู่ในความดูแลของกรมวิชาการเกษตร



เพื่อการศึกษาวิจัยการพัฒนาและส่งเสริมการปลูกข้าวไร่ ข้าวสาลี ข้าวบาเลย์ ข้าวโอ๊ต และพืชเมืองหนาว



สถานีทดลองข้าวไร่และธัญพืชเมืองหนาวเชียงใหม่

2528

จัดตั้ง "สถานีทดลองข้าวไร่และธัญพืชเมืองหนาวปางมะผ้า"



แม่ฮ่องสอน 700 ไร่

# แนวพระราชดำริเกี่ยวกับการพัฒนาการเกษตร

การพัฒนาการเกษตร: งานด้านการปลูกพืช



1) แนวพระราชดำริเกี่ยวกับการปลูกข้าว

ดำเนินการวิจัยและส่งเสริมการปลูกข้าวนาสวน ข้าวไร่ และปรับปรุงระบบการผลิตข้าว

ศูนย์ศึกษาการพัฒนาเขาหินซ้อนฯ

ศูนย์ศึกษาการพัฒนาห้วยทรายฯ

ศูนย์ศึกษาการพัฒนาภูพานฯ

ศูนย์ศึกษาการพัฒนาห้วยฮ่องไคร้ฯ

ศูนย์ศึกษาการพัฒนาพิภพทองฯ

ศูนย์ศึกษาการพัฒนาอ่าวคุ้งกระเบนฯ

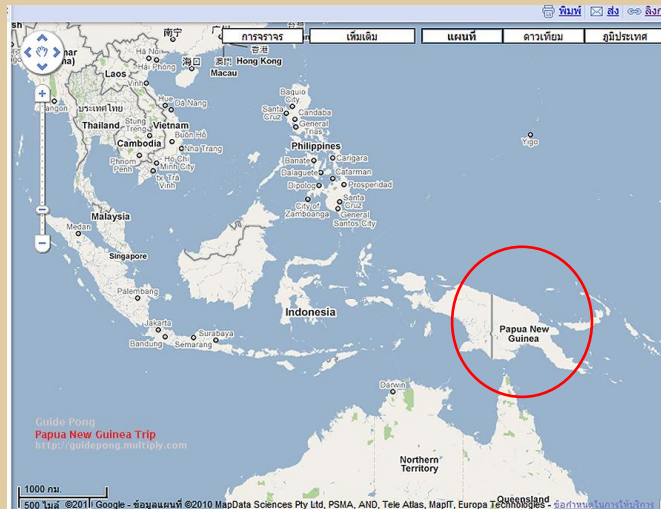
ทดลองทำตามชาวบ้าน ถ้าไม่ได้ผลก็ใช้ศาสตร์ทางด้านวิชาการเกษตรมาประยุกต์ใช้

# แนวพระราชดำริเกี่ยวกับการพัฒนาการเกษตร

## การพัฒนาการเกษตร: งานด้านการปลูกพืช

### 2) แนวพระราชดำริเกี่ยวกับการปลูกกาแฟ

2521



ปาปัวนิวกินี



ชาวไทยภูเขาปลูกบนพื้นที่สูง





# แนวพระราชดำริเกี่ยวกับการพัฒนาการเกษตร

การพัฒนาการเกษตร: งานด้านการปลูกพืช

2) แนวพระราชดำริเกี่ยวกับการปลูกกาแฟ



2517-2523



ได้รับการสนับสนุนจากกระทรวงเกษตรสหรัฐอเมริกาให้ศึกษาค้นคว้าหาพันธุ์กาแฟอาราบิก้าที่ทนต่อโรคราสนิม ได้แก่ พันธุ์ Baltimore

ทดลองปลูก



บ้านแม่หลอด ตำบลสบเปิง อำเภอแม่แตง จังหวัดเชียงใหม่

สถานีทดลองพืชสวนดอยมูเซอ

วาวี

ขุนวาง

# แนวพระราชดำริเกี่ยวกับการพัฒนาการเกษตร

## การพัฒนาการเกษตร: งานด้านการปลูกพืช

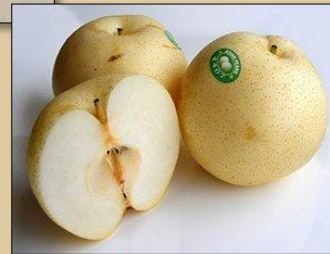
### 3) แนวพระราชดำริเกี่ยวกับการปลูกไม้ผล

2525



พัฒนาการเกษตรในพื้นที่ราบเชิงเขา  
เริ่มดำเนินการทดลองการปลูกพลับและสาลี

แม่ฮ่องสอน



2534



ต้นมะคาเดเนียนัท

ปลูกพืชไร่แซม

2535

มะนาวที่ทนต่อโรคในที่สูง



หน่วยพันธุกรรม

# แนวพระราชดำริเกี่ยวกับการพัฒนาการเกษตร

## การพัฒนาการเกษตร: งานด้านการปลูกพืช

### 4) แนวพระราชดำริเกี่ยวกับการเพาะเห็ด

2525

ใช้วัสดุเหลือใช้ในท้องถิ่น เช่น ขี้เลื่อย ไม้ยางพาราผสมกับดินปุ๋ยปรับสภาพให้เป็นกลาง

ศูนย์ศึกษาการพัฒนาพิกุลทองฯ  
จังหวัดนราธิวาส

2527

จัดหาอุปกรณ์เพื่อดำเนินการฝึกอบรมสาธิตการทำเชื้อและเพาะเห็ดให้แก่ราษฎร

ศูนย์ศึกษาการพัฒนาภูพานฯ  
จังหวัดสกลนคร

2530

ใช้ฟางข้าวและเศษต้นถั่วเหลืองเป็นวัสดุในการเพาะ

ศูนย์ศึกษาการพัฒนาเขาหินซ้อนฯ  
จังหวัดฉะเชิงเทรา

2532

พัฒนาโรงเพาะเห็ดให้เก็บความชื้นได้ดีขึ้นและมีการเพาะเห็ดโดยใช้วัสดุเหลือใช้

ศูนย์ศึกษาการพัฒนาห้วยทรายฯ  
จังหวัดเพชรบุรี



เห็ดถั่วลิสง



เห็ดนางรม



เห็ดตีนแรด



เห็ดอังกาบ



เห็ดนางฟ้า



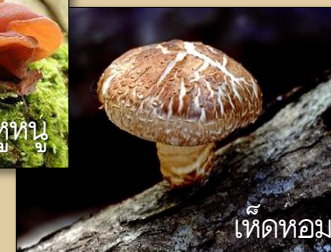
เห็ดหลินจือ



เห็ดฟาง



เห็ดหูหนู



เห็ดหอม

# แนวพระราชดำริเกี่ยวกับการพัฒนาการเกษตร

## การพัฒนาการเกษตร: งานด้านการปลูกพืช

### 5) แนวพระราชดำริเกี่ยวกับการปลูกหม่อนไหม

2525

“...ให้ทดลองปลูกหม่อนเลี้ยงไหมบนที่สูงบ้านขุนวาง จังหวัดเชียงใหม่ ว่าจะสามารถดำเนินการได้หรือไม่ เพื่อหาอาชีพอื่นให้แก่ชาวไทยภูเขาเลิกปลูกฝิ่น เปลี่ยนอาชีพมาปลูกหม่อนเลี้ยงไหมแทน....”

2527

“...ให้พยายามรักษาสายพันธุ์ไทยเอาไว้ด้วย เพราะว่าไหมไทยก็มีคุณภาพดี....”



**สถานีหม่อนไหม**

ศึกษาวิจัยพันธุ์หม่อนและพันธุ์ไหม ทั้งพันธุ์พื้นเมืองและลูกผสม และขยายผลสู่เกษตรกรชาวไทยภูเขาเพื่อปลูกทดแทนการปลูกฝิ่น



# แนวพระราชดำริเกี่ยวกับการพัฒนาการเกษตร

## การพัฒนาการเกษตร: งานด้านการปลูกพืช

### 6) แนวพระราชดำริเกี่ยวกับการปลูกยางพารา

2518

จังหวัดนราธิวาส

ทดสอบการปลูกยางพันธุ์ดีในพื้นที่ ๒๐ ไร่ ในบริเวณพระตำหนักทักษิณราชินีเวศน์ รวมทั้งมีการปลูกพืชไร่ ไม้ดอกในระหว่างแถวยาง



ภาคตะวันออก

ศูนย์วิจัยยางฉะเชิงเทรา

ภาคตะวันออกเฉียงเหนือ

ศูนย์พัฒนาการศึกษาพัฒนา  
ภูพานฯ

สกลนคร

ขายที่โรงหล่อยาง  
จังหวัดอุดรธานี

# แนวพระราชดำริเกี่ยวกับการพัฒนาการเกษตร

## การพัฒนาการเกษตร: งานด้านการปลูกพืช

### 7) แนวพระราชดำริเกี่ยวกับการปรับปรุงพันธุ์พืช

เพิ่มผลผลิตและคุณภาพของผลผลิต

ทนต่อสภาวะแวดล้อมของท้องถิ่น มีความต้านทานโรคและแมลง

#### ๑. การคัดพันธุ์

เช่น ข้าวโพดหวาน ข้าวโพดเลี้ยงสัตว์ ข้าวฟ่าง ผัก และดอกไม้ประดับ

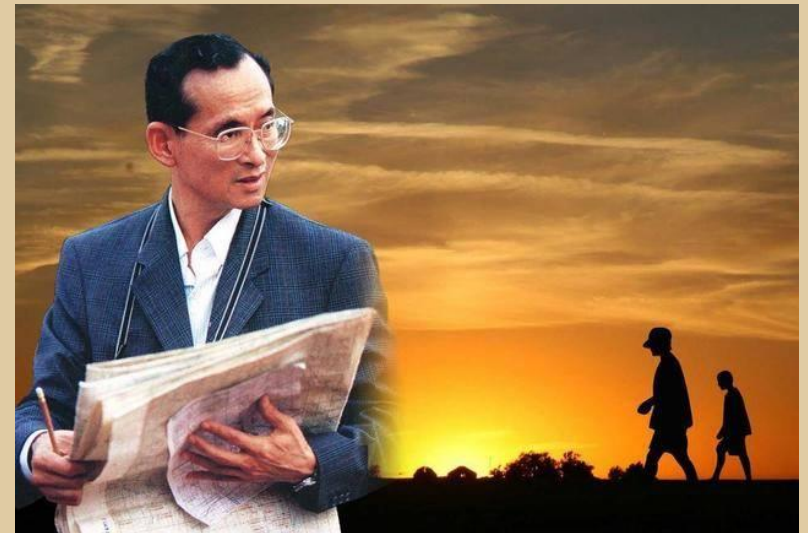
#### ๒. การสร้างพันธุ์ลูกผสม

นำพืชประเภทใหม่และพันธุ์ใหม่ มาปลูกบนพื้นที่สูง

#### ๓. การปลูกพืชเมืองหนาว

ไม่ต้องพึ่งต่างประเทศ

- ผลไม้เมืองหนาว ได้แก่ ฝรั่ง ท้อ พลัม สตรอเบอร์รี่
- ผักเมืองหนาวประมาณ ๕๐ ชนิด เช่น เซเลอรี่ เทอนิฟ ผักกาด ชนิดต่าง ๆ ชุกินี
- ดอกไม้เมืองหนาวประมาณ ๒๐ ชนิด เช่น เบญจมาศ แกลดีโอลีส คาร์เนชั่นอัลสโตรมีเรีย
- พืชไร่ต่าง ๆ เช่น มันฝรั่ง ถั่วแดงหลวง ลิ้นจี่ ควิต และข้าวสาลี เป็นต้น



# แนวพระราชดำริเกี่ยวกับการพัฒนาการเกษตร

## การพัฒนาการเกษตร: งานด้านการปลูกพืช

### 8) แนวพระราชดำริเกี่ยวกับระบบการเกษตร

พระราชทานแนวพระราชดำริเกี่ยวกับระบบการปลูกพืช ดังนี้  
สามารถสร้างธาตุไนโตรเจนในดิน

#### ๑. การปลูกพืชหมุนเวียน ภายหลังการเก็บเกี่ยวข้าว

ให้เกษตรกรสามารถมีอาหารไว้บริโภคในครัวเรือน ส่วนที่เหลือขายพึ่งตนเองได้

#### ๒. การปลูกพืชผสมผสาน “ทฤษฎีใหม่”

การใช้ปุ๋ยหมัก ปุ๋ยคอก ปุ๋ยพืชสด แทนสารเคมี

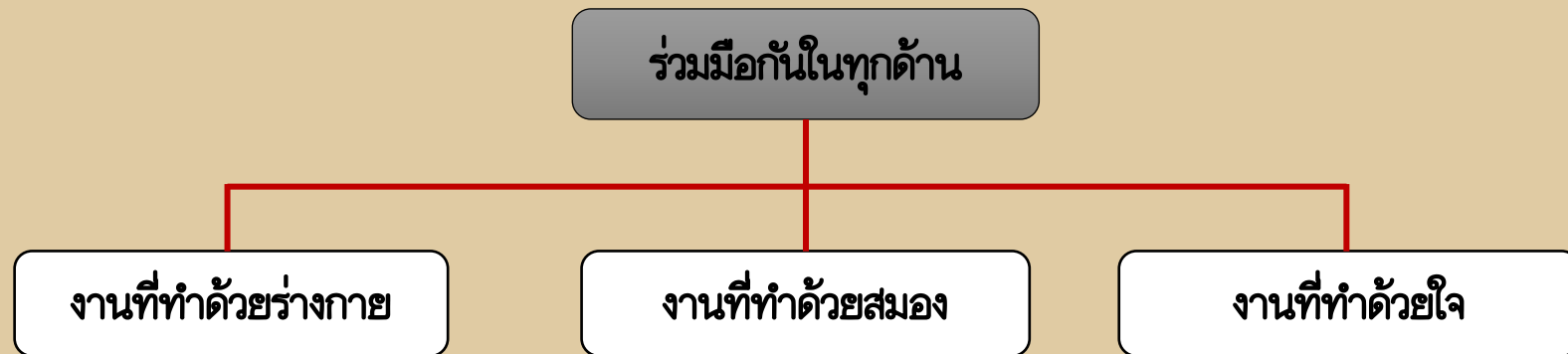
#### ๓. เกษตรกรรมยั่งยืนหรือเกษตรธรรมชาติ



# แนวพระราชดำริเกี่ยวกับการพัฒนางานสหกรณ์

๘ พระบาทสมเด็จพระบรมชนกาธิเบศร มหาภูมิพลอดุลยเดชมหาราช บรมนาถบพิตร กับงานด้านการสหกรณ์

คำว่า “สหกรณ์” แปลว่า การทำงานร่วมกัน





# แนวพระราชดำริเกี่ยวกับการพัฒนางานสหกรณ์

กำเนิดสหกรณ์

2459

ชาวนาประสบปัญหาความเดือดร้อนทางเศรษฐกิจอย่างรุนแรง



ภัยธรรมชาติและการเป็นหนี้



สูญเสียที่นำไปจำนวนมาก



นำวิธีการสหกรณ์ มาทดลองแก้ปัญหา

ให้ชาวนารวมกลุ่มกันขึ้น  
จัดตั้งและจดทะเบียนสหกรณ์เป็นแห่งแรกในประเทศไทย



ชื่อสหกรณ์วัดจันทร์ไม่จำกัดสินใช้

ตำบลวัดจันทร์ อำเภอเมือง จังหวัดพิษณุโลก

วันที่ ๒๖ กุมภาพันธ์ พ.ศ. ๒๔๕๙

พระราชวรวงศ์เธอ กรมหมื่นพิทยาลงกรณ์

# แนวพระราชดำริเกี่ยวกับการพัฒนางานสหกรณ์

## กำเนิดสหกรณ์

สหกรณ์วัดจันทร์ไม่จำกัดสินใช้



บริษัทแบงก์ สยามกัมมาจล จำกัด



ขอกู้ยืมเงิน  
➔

เจ้าหน้าที่ของรัฐแนะนำให้รู้จักการทำงานร่วมกัน  
รับผิดชอบร่วมกัน และเป็นตัวกลางให้กลุ่มชาวนา

ภายใน ๑ ปี ชาวนากลุ่มนี้สามารถคืนเงินยืมให้แก่บริษัทได้ทั้งต้นและดอก และสามารถชำระหนี้พ้อค่าได้ร้อยละ ๓๐

# แนวพระราชดำริเกี่ยวกับการพัฒนางานสหกรณ์



สนับสนุนให้เกษตรกรใช้วิธีการสหกรณ์

เนื่องจาก

รากฐานที่ดีของระบบประชาธิปไตย

สอนให้คนรู้จักรับผิดชอบร่วมกัน

ให้มีการเลือกตั้งตัวแทนเข้าไปบริหารสหกรณ์

รู้ถึงคุณค่าของประโยชน์อันจะได้ร่วมกันเป็นส่วนรวม

2471

ตราพระราชบัญญัติสหกรณ์

เพื่อเป็นกฎหมาย คุ้มครองสหกรณ์โดยเฉพาะ

# แนวพระราชดำริเกี่ยวกับการพัฒนางานสหกรณ์

๘ แนวพระราชดำรินี้ในด้านการเกษตรและสหกรณ์



ทรงให้ความสำคัญต่อคุณธรรมและจริยธรรมของสมาชิกต่างๆ กับผลสำเร็จทางเศรษฐกิจที่ได้รับ

ความเจริญของสหกรณ์ที่พึงเป็นจึงเป็นความเจริญทั้งทางจิตใจและทางกายของสมาชิก

เมื่อนำไปปฏิบัติจะเป็นการพัฒนาแบบค่อยเป็นค่อยไปแต่ยั่งยืน

# แนวพระราชดำริเกี่ยวกับการพัฒนางานสหกรณ์

๘ แนวพระราชดำรินี้ในด้านการเกษตรและสหกรณ์

## 1) โครงการตามพระราชประสงค์หนองพลับ

เกษตรกรได้เข้าห้กร้านถางป่าโดยผลการและเพิ่มจำนวนมากขึ้นทุกปี ทำให้เกิดความเสียหายต่อทรัพยากรของประเทศชาติอย่างใหญ่หลวง ดังนั้นพระองค์จึงทรงมีพระราชดำริให้มีการปฏิรูปและพัฒนาที่ดินโดยทรงเลือกพื้นที่ ป่าสงวนบริเวณเขตอำเภอหัวหิน จังหวัดประจวบคีรีขันธ์ อำเภอชะอำ และอำเภอท่ายาง จังหวัดเพชรบุรี มีพื้นที่ติดต่อกันประมาณ 65,000 ไร่ เพื่อทำการจัดพัฒนาที่ดินและจัดสรรให้กับเกษตรกรเหล่านี้เข้าทำประโยชน์



ก่อน

หลัง

# แนวพระราชดำริเกี่ยวกับการพัฒนางานสหกรณ์

๘ แนวพระราชดำรินี้ในด้านการเกษตรและสหกรณ์

## 2) โครงการพัฒนาลุ่มน้ำเข็กตามพระราชดำริ จังหวัดเพชรบูรณ์



จุดประสงค์ของโครงการเป็นการจัดให้มีหมู่บ้านนิคมสหกรณ์การเกษตรทางทหาร กองหนุนตามสองข้างเส้นทางยุทธศาสตร์ ในพื้นที่ทุ่งสมอ เขาค้อ และเขาช่อง ทั้งหมด ๑๐๖,๒๕๐ ไร่ ให้ผู้ประกอบอาชีพทางเกษตรมีฐานะความเป็นอยู่ดีขึ้น สามารถพึ่งตนเองได้ในที่สุด และเพื่อให้เส้นทางยุทธศาสตร์ปลอดภัยจากอิทธิพลของผู้ก่อการร้ายคอมมิวนิสต์ ปัจจุบันมีสหกรณ์ในโครงการ ๒ สหกรณ์ คือ สหกรณ์การเกษตร เขาค้อ จำกัด และสหกรณ์การเกษตร พัฒนาลุ่มน้ำเข็ก จำกัด

# แนวพระราชดำริเกี่ยวกับการพัฒนางานสหกรณ์

## ๘ แนวพระราชดำรินี้ด้านการเกษตรและสหกรณ์

### 3) โครงการพัฒนาพื้นที่ราบเชิงเขา จังหวัดปราจีนบุรี

โครงการนี้ซึ่งมีพื้นที่โครงการทั้งหมด ๔๐๔,๗๓๐ ไร่ มีความเป็นมาโดยสรุปกล่าวคือ พื้นที่ราบเชิงเขาบรรทัด เป็นพื้นที่ที่มีการแทรกซึมของผู้ก่อการร้ายคอมมิวนิสต์ มีราษฎรอาศัยอยู่ในพื้นที่ป่าสงวนที่เสื่อมโทรมหมดสภาพแล้ว ราษฎรเหล่านี้ ประกอบอาชีพหลักด้วยการทำนาทำไร่ มีฐานะยากจน การประกอบอาชีพทาง การเกษตรต้องประสบปัญหา เพราะ ดินขาดความอุดมสมบูรณ์และขาดแคลนแหล่งน้ำ ฯลฯ พระบาทสมเด็จพระบรมชนกาธิเบศร มหาภูมิพลอดุลยเดชมหาราช บรมนาถบพิตร ได้ทรงทราบปัญหาความเดือดร้อนดังกล่าวจึง มีพระราชดำริให้พัฒนาพื้นที่ราบเชิงเขานี้ขึ้น



- สหกรณ์นิคมคลองน้ำเขียว จำกัด จัดตั้งเมื่อวันที่ ๖ ธันวาคม ๒๕๒๑
- สหกรณ์นิคมคลองทรายคลองคันโท จำกัด จัดตั้งเมื่อวันที่ ๑๕ มีนาคม พ.ศ. ๒๕๒๕
- สหกรณ์นิคมท่าช้าง จำกัด จัดตั้งเมื่อวันที่ ๑๑ ตุลาคม พ.ศ. ๒๕๒๑
- สหกรณ์นิคมบ้านห้วยชัน จำกัด จัดตั้งเมื่อวันที่ ๑๒ มกราคม พ.ศ. ๒๕๒๒
- สหกรณ์นิคมเขาพรมสุวรรณ จำกัด จัดตั้งเมื่อวันที่ ๑๓ ธันวาคม ๒๕๒๒

# แนวพระราชดำริเกี่ยวกับการพัฒนางานสหกรณ์

๘ แนวพระราชดำรินี้ในด้านการเกษตรและสหกรณ์

## 4) โครงการหมู่บ้านสหกรณ์สันกำแพง จังหวัดเชียงใหม่

มีวัตถุประสงค์เพื่อช่วยเหลือเกษตรกรที่ยากจน ไม่มีที่ทำกินเป็นของตนเองให้มีที่ดินทำกินตลอดชั่วลูกชั่วหลาน แต่กรรมสิทธิ์ในที่ดินทำกินยังคงเป็นของหมู่บ้านสหกรณ์ เริ่มดำเนินโครงการมาตั้งแต่ปี พ.ศ. 2518 พื้นที่โครงการทั้งหมด 22,000 ไร่



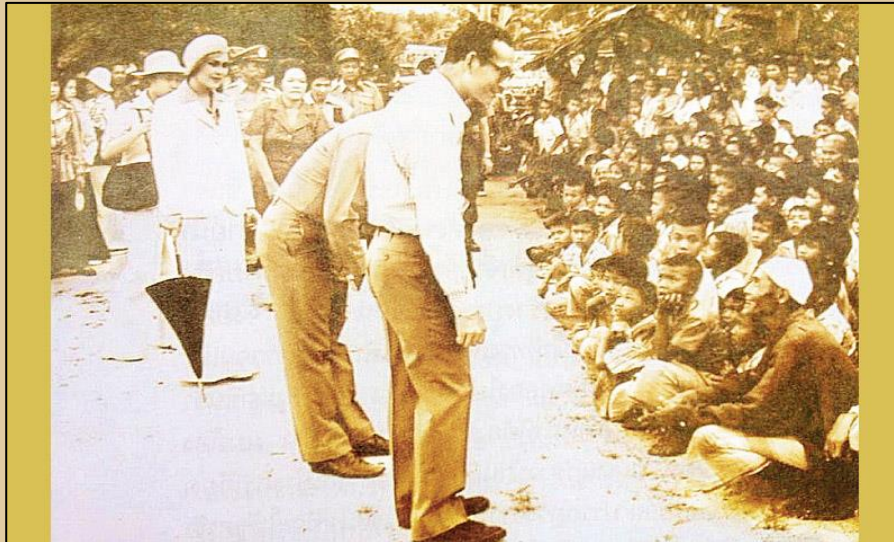


# แนวพระราชดำริเกี่ยวกับการพัฒนางานสหกรณ์

๘ แนวพระราชดำรินี้ในด้านการเกษตรและสหกรณ์

## 5) โครงการตามพระราชดำริทุ่งลิปะสะโจ อำเภอนองจิก จังหวัดปัตตานี

พื้นที่โครงการ 15,000 ไร่ รวบรวมเกษตรกรในโครงการจดทะเบียนเป็น สหกรณ์การเกษตรทุ่งลิปะสะโจ จำกัด เมื่อวันที่ 23 มีนาคม พ.ศ. 2522



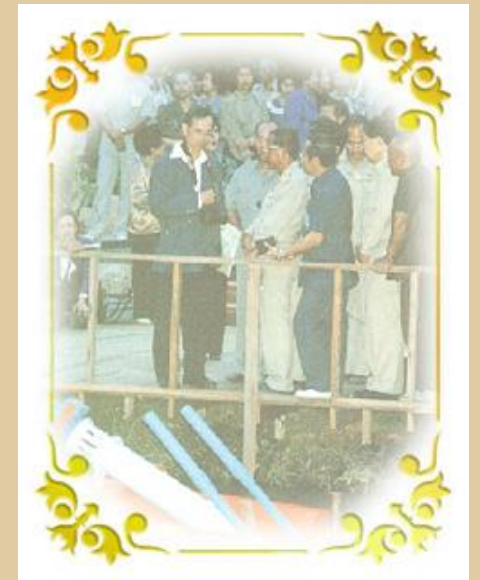
# แนวพระราชดำริเกี่ยวกับการพัฒนางานสหกรณ์

๘ แนวพระราชดำรินี้ในด้านการเกษตรและสหกรณ์

## 6) โครงการหมู่บ้านสหกรณ์ห้วยสัตว์ใหญ่

อำเภอหัวหิน จังหวัด ประจวบคีรีขันธ์ และอำเภอท่าช้าง จังหวัดเพชรบุรี มีพื้นที่โครงการ 100,725 ไร่ รวบรวมเกษตรกรในโครงการจดทะเบียนสหกรณ์ การเกษตรห้วยสัตว์ใหญ่ จำกัด

สหกรณ์การเกษตรห้วยสัตว์ใหญ่ จำกัด ได้รับการจดทะเบียน เมื่อวันที่ 3 มิถุนายน 2523 ปัจจุบันมีสมาชิก 970 คน ดำเนินธุรกิจจำหน่ายน้ำมันให้ สิ้นเชื่อการประกอบอาชีพโดยขอสนับสนุนเงินทุน จากเงินกองทุนพัฒนาสหกรณ์ ส่งเสริมให้สมาชิกรวมกลุ่มอาชีพตามความถนัด เช่น การเลี้ยงโค การเลี้ยงสุกร การ ปลูกข้าวโพด และปลูกมันสำปะหลัง สหกรณ์ให้การส่งเสริมทางด้านข้อมูลวิชาการ และให้มีการจัดทำบัญชีฟาร์มเพื่อใช้เป็นข้อมูลในการติดตามผลประเมินผลสำเร็จ



# แนวพระราชดำริเกี่ยวกับการพัฒนางานสหกรณ์

๘ แนวพระราชดำรินี้ในด้านการเกษตรและสหกรณ์

## 7) โครงการพัฒนาเพื่อความมั่นคงพื้นที่ชายแดน

อำเภอละหานทราย จังหวัดบุรีรัมย์ พื้นที่โครงการ 86,000 ไร่ กองทัพอากาศที่ 2 เป็นเจ้าของโครงการ วัตถุประสงค์เน้นการส่งเสริมอาชีพราษฎร ควบคุมให้ความปลอดภัยราษฎรในพื้นที่เป้าหมาย จัดที่ทำกินและที่อยู่อาศัย ให้ราษฎร ตลอดจนจัดระบบและวางแผนการส่งเสริมทุกรูปแบบที่ครบวงจรให้แก่ราษฎร โครงการนี้ ครอบคลุมในเขตพื้นที่ 3 อำเภอ ได้แก่ อำเภอละหานทราย อำเภอบ้านกรวด และอำเภอปะคำ จังหวัดบุรีรัมย์ สำหรับงานด้านส่งเสริมสหกรณ์ สำนักงาน สหกรณ์จังหวัดบุรีรัมย์เป็นผู้ดูแลรับผิดชอบ มีสหกรณ์ในโครงการ 1 แห่ง คือ สหกรณ์การเกษตรโนนดินแดง จำกัด





“...ขอให้ทุกคนได้ระลึกถึงว่า  
การที่มารวมกลุ่ม จะเป็นกลุ่มเกษตรกร  
หรือกลุ่มประมง หรือชลประทานในรูปแบบ  
ในรูปแบบใดก็ตาม  
จะต้องมีจุดประสงค์ แล้วก็จุดประสงค์ของแต่ละคน  
ต้องแบ่งดูว่ามีส่วนอย่างไรในชีวิตของเกษตรกร  
หรือของคนทุกคนเรา...”



พระบรมราชาธิราช พระราชทานแก่คณะกรรมการผู้แทนสถาบันเกษตรกรระดับชาติ  
ฝ่ายทูลละอองธุลีพระบาท ณ บริเวณนาสำริด ส่วนฉัตรลดา วันพุธที่ ๘ พฤษภาคม ๒๕๑๗





“...ถ้าเกิดปัญหาอะไรในสัทกณให้ปรองดองกัน  
 และเพื่อการปรองดองนี้ ดูตัวอย่างที่ดีที่อยู่ติดกับตัว คือ ตัวเอง  
 รู้ดีว่าทุกคนก็เคยเดือดร้อนมาเคยไม่สบายเป็นไข้ก็ต้องเคยด้วยกันทุกคน  
 เวลาเป็นไข้ขึ้น ร่างกายมันไม่ปรองดองกัน ก็ต้องจัดให้ปรองดองให้ได้  
 ถ้าสัทกณดำเนินไปโดยดี ก็หมายความว่าร่างกายแข็งแรง  
 ถ้าสัทกณมีปัญหา ก็หมายความว่าอาจจะป่วยไข้ได้บ้าง  
 ก็จะต้องดูว่าจะแก้ไขกันอย่างไร...”

พระราชดำรัส พระราชทานแก่สมาชิกสัทกณการเกษตรหุยกะพง จำกัด  
 เฝ้าทูลละอองธุลีพระบาท ณ สัทกณการเกษตรหุยกะพง จำกัด วันเสาร์ ที่ ๒๗ มิถุนายน ๒๕๒๑



“...สหกรณ์ แปลว่าการทำงานร่วมกัน การทำงานร่วมกันนี้ลึกซึ้งมาก  
เพราะจะต้องร่วมมือกันในทุกด้าน ทั้งในด้านงานการที่ทำด้วยร่างกาย  
ทั้งในด้านงานการที่ทำด้วยสมองและงานการที่ทำด้วยใจ  
ทุกอย่างนี้ขาดไม่ได้ต้องพร้อม...”

พระราชดำรัส ในโอกาสที่ผู้นำสหกรณ์การเกษตร สหกรณ์นิคม และสหกรณ์ประมงทั่วประเทศ  
เฝ้าทูลละอองธุลีพระบาท ณ ศาลาดุสิดาลัย วันพุธ ที่ ๑๑ พฤษภาคม ๒๕๒๖

กิจกรรม:

แนวพระราชดำริเกี่ยวกับ  
การพัฒนาการเกษตรและสหกรณ์การเกษตร

ให้นักศึกษารูปลงสาระสำคัญของเนื้อหา  
แนวพระราชดำริเกี่ยวกับการพัฒนาการเกษตรและสหกรณ์การเกษตร  
ในรูปแบบของแผนที่ความคิด (Mind Mapping)

โดยออกแบบตกแต่งให้สวยงามและน่าสนใจ