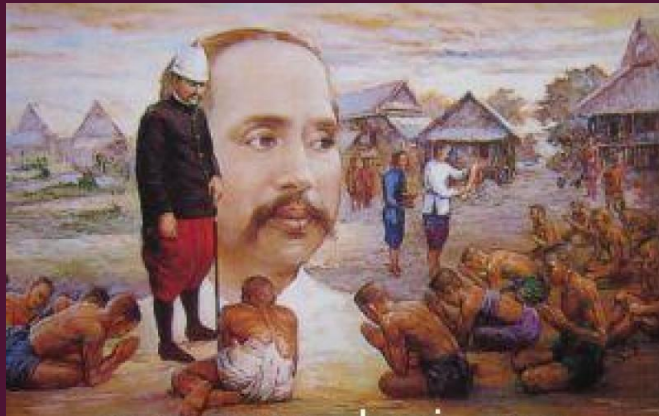


# บทที่ 3

## มหาวิทยาลัยราชภัฏเชียงใหม่ กับสถาบันชาติ ศาสนา พระมหากษัตริย์

GEN 1301 ความเป็นราชภัฏเชียงใหม่



---

ศึกษาอดีต เข้าใจปัจจุบัน มองเห็นอนาคต

ด้วยความสำนึกเทิดทูน ชาติ ศาสนา และ  
พระมหากษัตริย์ไทยทุกพระองค์

# วิวัฒนาการการเมือง การปกครองไทย



อาณาจักรสุโขทัย (พ.ศ. 1781-1981)

ระบบการปกครองและเสรีภาพ

ลักษณะการปกครอง ➡ พ่อปกครองลูก



หลักการปกครองแบบครอบครัว

กษัตริย์เปรียบเสมือนพ่อของครอบครัวใหญ่ ซึ่งเรียกว่า **พ่อขุน**



มีความใกล้ชิดกัน

# โครงสร้างเศรษฐกิจและสังคม

## เศรษฐกิจ

เศรษฐกิจของอาณาจักรสุโขทัยเป็นเศรษฐกิจการเกษตร

## โครงสร้างสังคม

- (1) **ชนชั้นปกครอง** กษัตริย์ พระบรมวงศานุวงศ์และข้าราชการ พระภิกษุสงฆ์
- (2) **ชนชั้นที่ถูกปกครอง** สามัญชนหรือไพร่ และทาส

# อาณาจักรกรุงศรีอยุธยา (พ.ศ. 1893 – 2310) 417 ปี

## ปัจจัยที่ทำให้กรุงศรีอยุธยาเรืองอำนาจ

1. ตั้งอยู่ใกล้เมืองท่าชายฝั่งทะเล ทำให้ทำการค้าได้สะดวก
2. มีแม่น้ำไหลผ่าน ทำให้เพราะปลูกข้าวได้ดี
3. การที่จักรวรรดิเขมรและอาณาจักรสุโขทัยตกต่ำลง
4. โครงสร้างเศรษฐกิจ สังคม และการเมือง



# การปกครองสมัยกรุงศรีอยุธยาตอนต้น

ลัทธิเทวสิทธิ์



มโนทัศน์ธรรมราชาจากสุโขทัย



ฐานะของกษัตริย์กับประชาชนจึงห่างไกลกันข้าราชการเป็น  
สื่อกลางระหว่างกษัตริย์ และประชาชน



ระบบเจ้าขุนมูลนาย หรือศักดินา

# การปฏิรูปการเมืองและการบริหารในสมัยสมเด็จพระบรมไตรโลกนาถ

## การบริหารระดับชาติ

เปลี่ยนชื่อกรมต่างๆ ของจตุสดมภ์ เป็นดังนี้

กรมเวียง ใช้ชื่อว่า นครบาล

กรมวัง ใช้ชื่อว่า ธรรมาธิกรณ์

กรมคลัง ใช้ชื่อว่า โภษธิบดี

กรมนา ใช้ชื่อว่า เกษตราธิการ



---

มีการแยกกิจการทหารออกจากกิจการพลเรือน ได้แก่

สมุหนายก เป็นหัวหน้าราชการฝ่ายพลเรือน

สมุหพระกลาโหม เป็นหัวหน้าราชการฝ่ายทหาร

แต่ในยามสงครามทั้ง 2 ฝ่าย ต่างต้องร่วมกันรบ

## การปฏิรูปองค์การทางสังคม

ระบบศักดินา → มาตรฐานลำดับชั้นทางสังคม แบ่งเป็น 2 ชั้น

1. ชั้นผู้ปกครอง
2. ชั้นผู้ถูกปกครอง

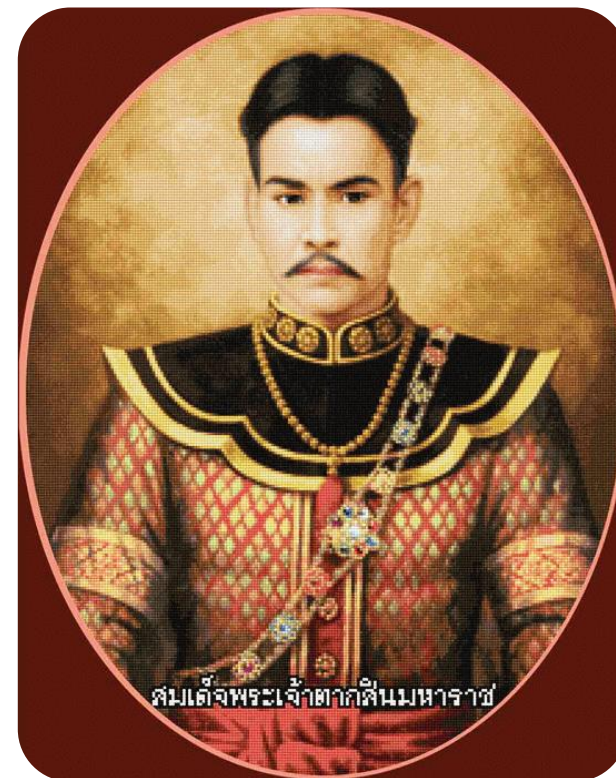
ระบบไพร่ เป็นส่วนหนึ่งของระบบศักดินา เป็นรากฐานให้กับระบบเศรษฐกิจ ไพร่สม ไพร่หลวง ไพร่ส่วย

พระเจ้าตากสินโดยการช่วยเหลือของ

- สมเด็จพระเจ้าพระยามหากษัตริย์ศึก
- เจ้าพระยาสุรสีห์



สามารถผนึกรัฐไทยขึ้น เป็นเอกภาพอีกครั้งหนึ่ง  
กรุงธนบุรีเป็นราชธานี



สมเด็จพระเจ้าตากสินมหาราช

อาณาจักรธนบุรี (2310 – 2325)

มีการลักไพร



เพื่อจัดระเบียบชาติไทยขึ้นมาใหม่



# สมัยกรุงรัตนโกสินทร์ตอนต้น



## ปฐมกษัตริย์

“พระบาทสมเด็จพระพุทธยอดฟ้าจุฬาโลก”  
รัชกาลที่ 1

- การปกครองและการบริหาร ฟื้นฟูสถาบันกษัตริย์
- การจัดองค์กรทางสังคม ระบบศักดินา สักเลกไพร่
- ด้านศาสนา มีการสังคายนาพระไตรปิฎก
- ด้านเศรษฐกิจ การค้ากับจีน



สร้างเมืองราชธานี

## พระบาทสมเด็จพระพุทธยอดฟ้าจุฬาโลกมหาราช (รัชกาลที่ 1)

- สถาปนากรุงรัตนโกสินทร์
- ป้องกันราชอาณาจักร

พระบาทสมเด็จพระพุทธยอดฟ้าจุฬาโลกมหาราช ทรงสถาปนา กรุงเทพมหานคร (หรือกรุงรัตนโกสินทร์) เป็นราชธานี มากไปกว่านั้นพระองค์ทรงมีพระปรีชาสามารถอย่างยิ่งในการป้องกันราชอาณาจักรด้วยการทำสงครามรบกับพม่าถึง 7 ครั้ง รวมถึงทรงฟื้นฟูวัฒนธรรมไทยอันเป็นมรดกตกทอดมาตั้งแต่สมัยสุโขทัยและอยุธยา

## รัชกาลที่ 2 พระบาทสมเด็จพระพุทธเลิศหล้านภาลัย



- เศรษฐกิจเงินตราและการค้าขายทั่ว
- ธุรกิจการค้าของราชสำนักขาดทุน

ในขณะที่การค้าส่วนพระองค์ ทำกำไรอย่างงาม

## พระบาทสมเด็จพระพุทธเลิศหล้านภาลัย (รัชกาลที่ 2)

- พระปรีชาสามารถด้านศิลปกรรม

มรดกศิลปวัฒนธรรมส่วนหนึ่งของประเทศไทยในปัจจุบัน ถือได้ว่าเป็นเสมือนมรดกจากยุคทองของวรรณคดีในพระบาทสมเด็จพระพุทธเลิศหล้านภาลัย พระองค์ทรงมีพระปรีชาสามารถด้านศิลปกรรมอย่างยิ่งในการนำบทละครเก่ามาทรงแต่งใหม่ เช่น รามเกียรติ์ อุณรุท และอิเหนา รวมถึงยังทรงพระราชนิพนธ์บทพากย์โขนอีกหลายชุดอีกด้วย



## พระบาทสมเด็จพระนั่งเกล้าเจ้าอยู่หัว รัชกาลที่ 3



- ยุบเลิกการค้าของหลวง และเก็บภาษี (38 ชนิด)
- มีระบบราชการเป็นกลไกการเก็บภาษี (ระบบเจ้าภาษีนายอากร) ➡ ชาวจีน

---

- หนังสือจินตามณีเล่มที่สอง

- ความรู้บนฝาผนังวัดพระเชตุพนวิมลมังคลารามราชวรมหาวิหาร

พระบาทสมเด็จพระนั่งเกล้าเจ้าอยู่หัวทรงเห็นความสำคัญของการศึกษาเป็นอย่างมาก และโปรดเกล้าฯ ให้พระเจ้าบรมวงศ์เธอ พระองค์เจ้านวม กรมหลวงวงศาธิราชสนิท แต่งหนังสือ จินตามณี เป็นเล่มที่สอง ซึ่งถือได้ว่าเป็นแบบเรียนภาษาไทยที่มีความสำคัญอย่างยิ่ง รวมถึงหากใครได้ไปวัดพระเชตุพนวิมลมังคลารามราชวรมหาวิหารก็จะเห็นได้ว่าตามผนังต่าง ๆ มีความรู้อยู่มากมาย เนื่องจากพระองค์ทรงโปรดให้ผู้ในด้านต่าง ๆ นำความรู้มาสลักไว้เพื่อเผยแพร่ความรู้แก่คนทั่วไป

## รัชกาลที่ 4 พระบาทสมเด็จพระจอมเกล้าเจ้าอยู่หัว



นโยบายเปิดประตู – สนธิสัญญาปี พ.ศ. 2398  
(สนธิสัญญาเบาว์ริง)

หากจะรักษาเอกราชของสยามเอาไว้  
ต้อง “เปิดประเทศ” และทำให้ทันสมัย



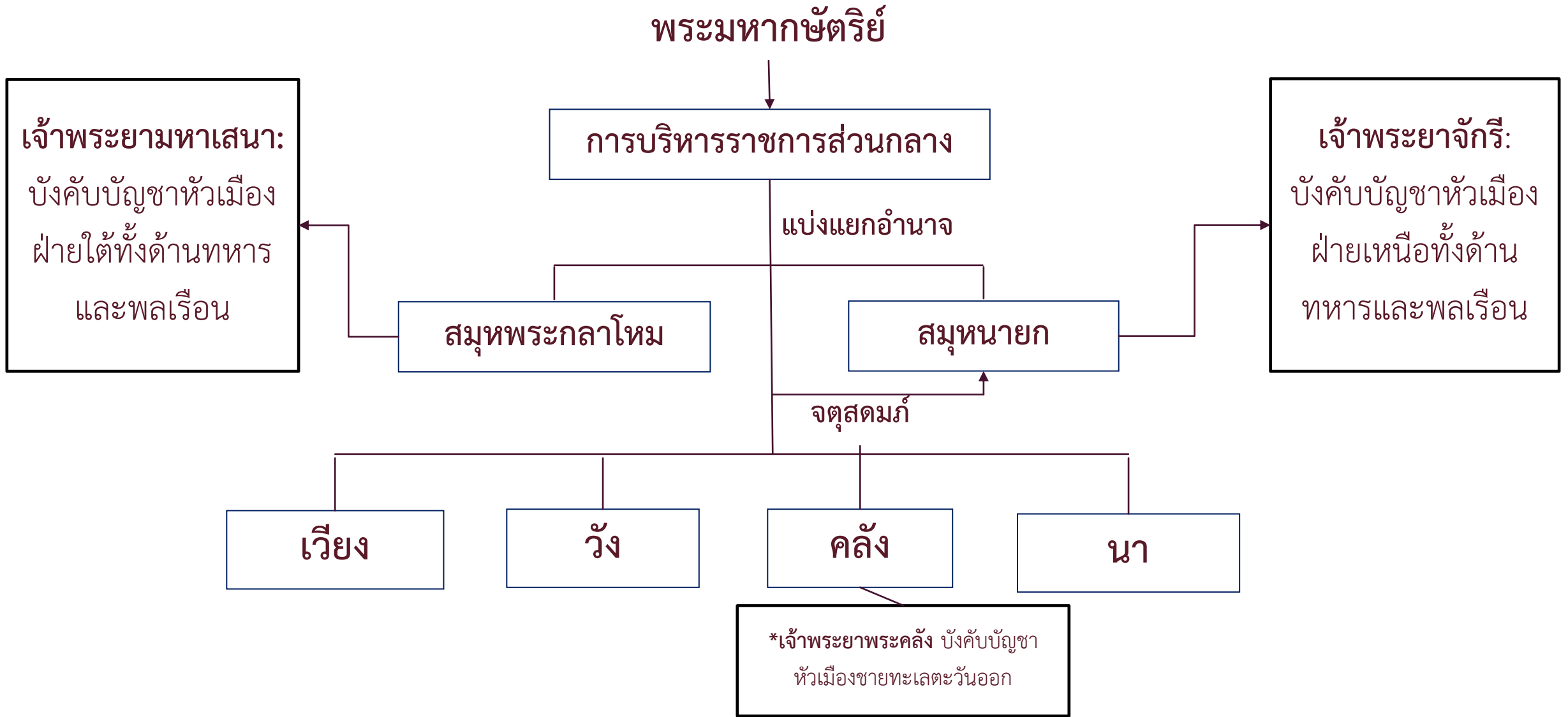
สนธิสัญญาเบาว์ริง

---

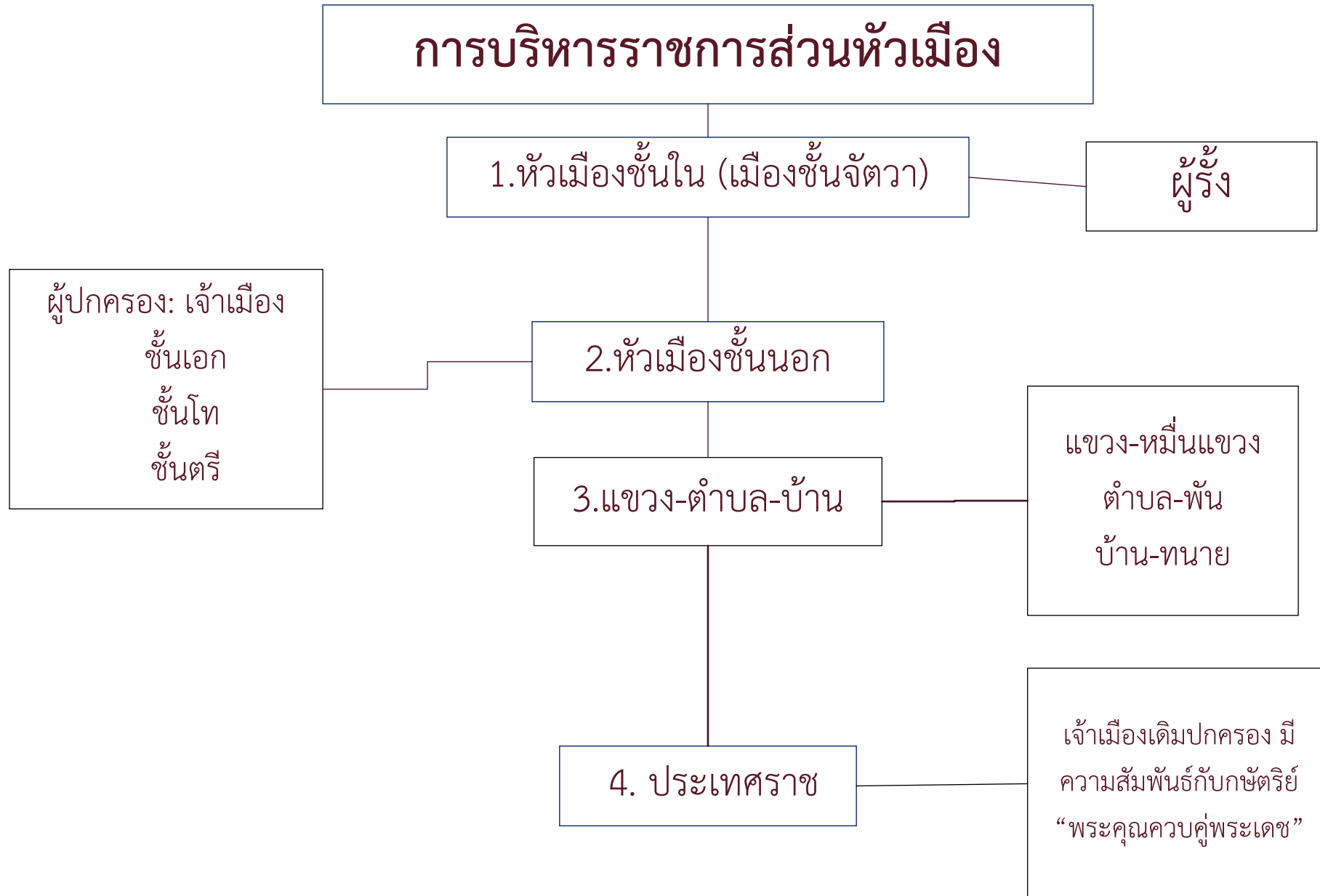
- พระบิดาแห่งวิทยาศาสตร์ไทย

พระบาทสมเด็จพระจอมเกล้าเจ้าอยู่หัวทรงถือได้ว่าเป็น **พระบิดาแห่งวิทยาศาสตร์ไทย** ด้วยพระอัจฉริยภาพในด้านดาราศาสตร์และวิทยาศาสตร์ โดยพระองค์ทรงการคำนวณการเกิดสุริยุปราคาเต็มดวงได้อย่างแม่นยำ รวมถึงพระองค์ได้รับการยกย่องเป็นสมาชิกกิตติมศักดิ์ของสัตววิทยาสมาคมแห่งสหราชอาณาจักรอีกด้วย

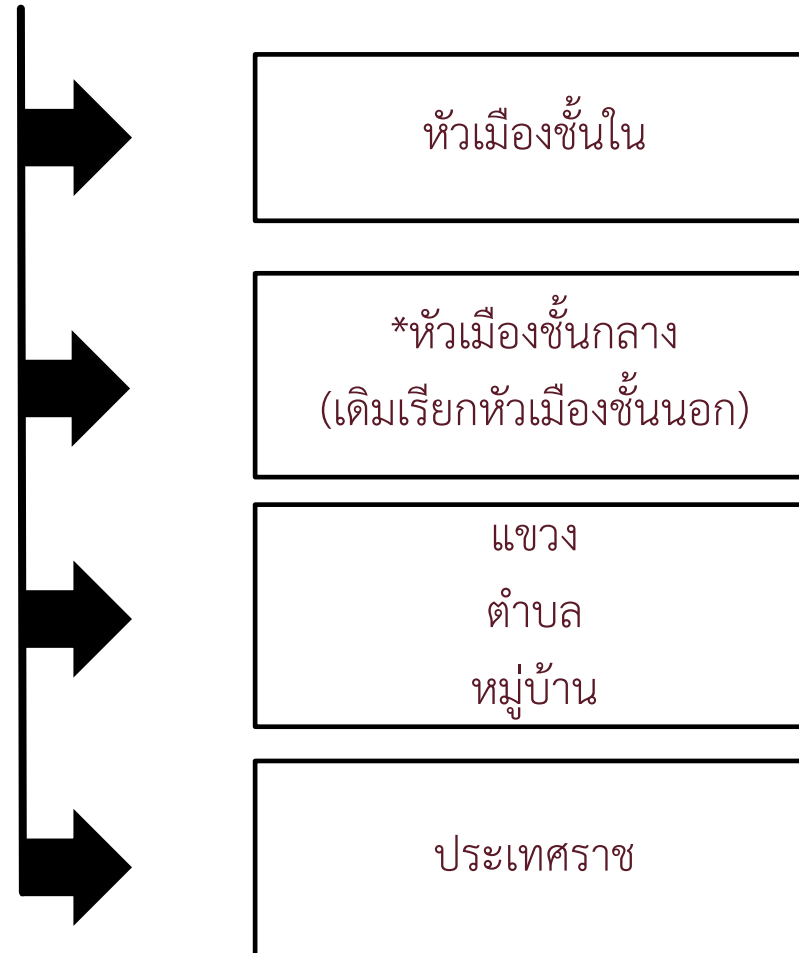
# โครงสร้างการบริหารราชการสมัยรัตนโกสินทร์ตอนต้น: ส่วนกลาง



# การบริหารราชการส่วนหัวเมือง



## ■ การบริหารราชการส่วนหัวเมืองสมัยรัชกาลที่ 4



# พระบาทสมเด็จพระจุลจอมเกล้าเจ้าอยู่หัว รัชกาลที่ 5



เสด็จขึ้นครองราชย์เมื่อปี พ.ศ. 2411 ขณะพระชนมายุ 15 พรรษา





พระบาทสมเด็จพระจุลจอมเกล้าเจ้าอยู่หัว  
พระชนมายุ 15 พรรษา



ผู้สำเร็จราชการแทน:  
พระยาบรมมหาศรีสุริยวงศ์ (ช่วง บุนนาค)

## การปฏิรูปและการเปลี่ยนแปลงทางการเมืองการปกครองไทย

- การสร้างรัฐชาติแบบใหม่ การรวมศูนย์อำนาจให้รัฐบาลกลางและการสร้างความเป็นอันเดียวกันของคนในรัฐชาติ

- ยกเลิกระบบกินเมือง      การปกครองแบบเทศาภิบาล



มณฑล

จังหวัด

- มีการปฏิรูปการบริหารราชการแผ่นดิน ➡ กระทรวง

- 
- มีกองทัพแบบทันสมัย คือ การเกณฑ์ทหาร
  - การมีกระทรวงพระคลัง ระบบการเก็บภาษี



## หอรัษฎากรพิพัฒน์

- การปฏิรูปการศึกษา โดยการจัดหลักสูตรให้เป็นแนวเดียวกันทั่วประเทศ  
ใช้ภาษากลางคือ ภาษารุงเทพ

---

- การพัฒนาให้เกิดความทันสมัยในด้านต่างๆ เพื่อให้สยามเป็นสังคมสมัยใหม่



ทำให้มหาอำนาจตะวันตกไม่สามารถใช้เป็นข้ออ้าง

เพื่อยึดสยามเป็นเมืองขึ้น

การยกเลิกประเพณีต่างๆ ที่ถือว่าคร่ำครึ

มีการนำวิทยาการต่างๆ มาปรับใช้

# การปฏิรูปสังคม : การเลิกทาสและเลิกระบบไพร่

## การเลิกทาส

ค่อยเป็นค่อยไป ใช้เวลา 3 ทศวรรษ

## การเลิกระบบไพร่

เป็นการปล่อยให้คนไทยได้รับเสรีภาพ ไม่ถูกเกณฑ์แรงงาน  
สามารถประกอบกิจการที่มีผลผลิตในทางเศรษฐกิจ



เป็นการวางรากฐานของระบอบประชาธิปไตย

# พระบาทสมเด็จพระมงกุฎเกล้าเจ้าอยู่หัว รัชกาลที่ 6



## การปฏิรูปในสมัยรัชกาลที่ 6

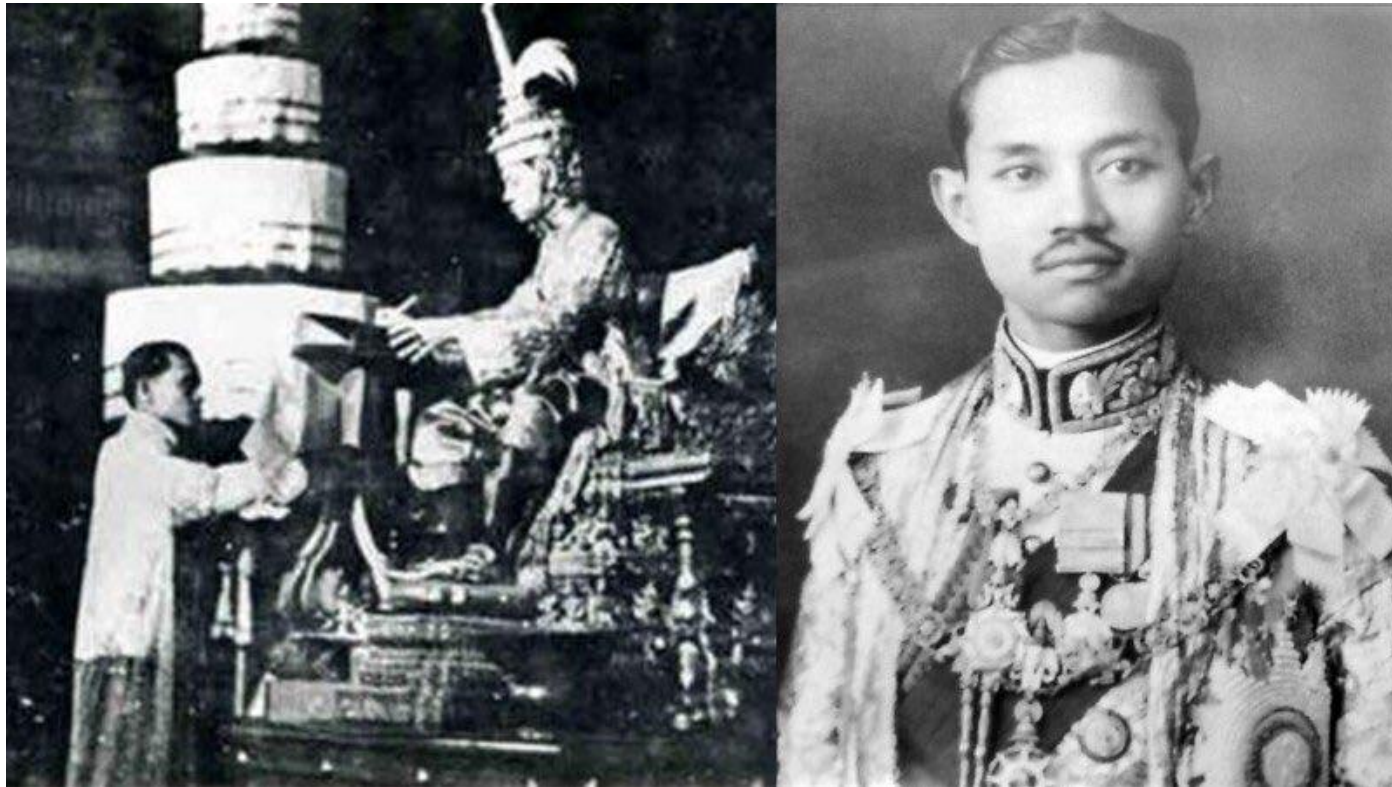
1. ได้ทรงพยายามที่จะทดลองการปกครองแบบประชาธิปไตย **ดุสิตธานี**
2. มีเสรีภาพทางด้านความคิด
3. บรรยายกาศการเมืองภายนอก ส่งผลต่อความคิดของคนไทย
4. สร้างความรู้สึกรื่องชาตินิยม
5. เกิดกบฏ ร.ศ. 130 เพื่อทำการเปลี่ยนแปลง แต่ไม่ประสบความสำเร็จ
6. ประเทศสยามเข้าสู่สงครามโลกครั้งที่หนึ่ง

## •จัดตั้งมหาวิทยาลัย

พระองค์ทรงให้ความสำคัญในการจัดการศึกษาและได้ทรงจัดตั้งโรงเรียนและมหาวิทยาลัยซึ่งยังคงเป็นรากฐานที่สำคัญของประเทศไทยมาจนถึงปัจจุบัน ได้แก่ ได้แก่ โรงเรียนวชิราวุธวิทยาลัย ซึ่งในอดีตเคยโรงเรียนมหาดเล็กหลวง รวมถึงทรงพระกรุณาโปรดเกล้าฯ ให้ประดิษฐานโรงเรียนข้าราชการพลเรือนของพระบาทสมเด็จพระจุลจอมเกล้าเจ้าอยู่หัว ขึ้นเป็น **“จุฬาลงกรณ์มหาวิทยาลัย”** ซึ่งเป็นมหาวิทยาลัยแห่งแรกของประเทศไทย

**เกร็ดเล็ก ๆ น้อย** ...รู้หรือไม่.โรงเรียนในจังหวัดเชียงใหม่ 2 แห่ง ในหลวง ร.6 มาวางศิลาฤกษ์ให้ด้วย....(ใครรู้บ้างว่าโรงเรียนอะไร?????)

## การเปลี่ยนแปลงการปกครอง พ.ศ. 2475 – รัฐประหาร พ.ศ. 2557



หลังจากคณะราษฎรทำการเปลี่ยนแปลงจากระบบสมบูรณาญาสิทธิราช ไปสู่การเมืองการปกครองแบบประชาธิปไตยโดยมีพระมหากษัตริย์ทรงเป็นประมุข ภายใต้รัฐธรรมนูญ

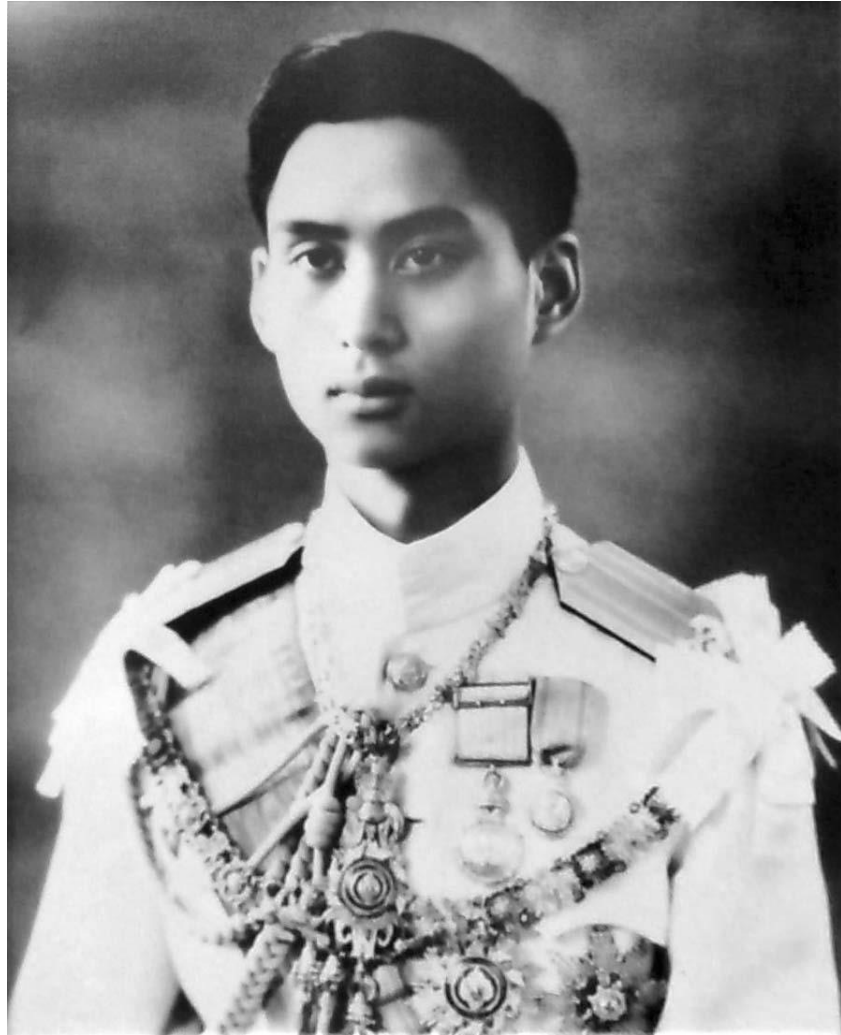


## พระบาทสมเด็จพระปกเกล้าเจ้าอยู่หัว (รัชกาลที่ 7)

- พระราชทานรัฐธรรมนูญ

ความเสียดสีของพระองค์ต่อการเปลี่ยนแปลงระบอบการปกครอง จากจากระบบสมบูรณาญาสิทธิราชย์ไปเป็นราชาธิปไตยภายใต้รัฐธรรมนูญนั้น ถือเป็นพระคุณอันล้นพ้นของชาวไทยทุกคนที่ได้ทรงพระราชทานรัฐธรรมนูญแห่งราชอาณาจักรสยามพุทธศักราช 2475 ซึ่งเป็นรัฐธรรมนูญถาวร ฉบับแรกของไทย เมื่อวันที่ 10 ธันวาคม พุทธศักราช 2475 จนทำให้ประเทศไทยมีการปกครองแบบประชาธิปไตยในปัจจุบัน

## พระบาทสมเด็จพระปรเมนทรมหาอานันทมหิดล (รัชกาลที่ 8)



- ยุติความขัดแย้งระหว่างชาวไทยและชาวไทยเชื้อสายจีน
- พระราชปรรากในการผลิตแพทย์เพิ่มขึ้น

ในช่วงปี พ.ศ.2489 นั้นได้เกิดเกิดความขัดแย้งกันระหว่างชาวไทยและชาวไทยเชื้อสายจีนจนเกือบเกิดสงครามกลางเมือง พระบาทสมเด็จพระปรเมนทรมหาอานันทมหิดลจึงทรงตัดสินพระทัยในการเสด็จพระราชดำเนินสำเพ็งด้วยพระองค์เอง เพื่อเป็นการประสานรอยร้าวที่เกิดขึ้นให้หมดไป รวมถึงยังทรงมีพระราชปรรากให้มีการผลิตแพทย์เพิ่มมากขึ้นเพื่อให้เพียงพอต่อการรักษาพยาบาลประชาชน โดยการจัดตั้งโรงเรียนแพทย์แห่งที่ 2 นั่นคือโรงพยาบาลจุฬาลงกรณ์ โดยในปัจจุบัน คือ คณะแพทยศาสตร์ จุฬาลงกรณ์มหาวิทยาลัย

## กิจกรรมท้ายคาบเรียนบทที่ 3 (1)

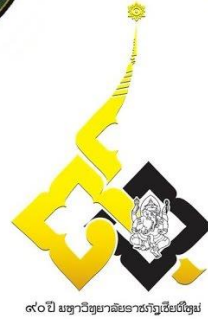
- ให้นักศึกษาสืบค้นพระราชกรณียกิจของพระบาทสมเด็จพระเจ้าอยู่หัวรัชกาลที่ 1 – รัชกาลที่ 8 (เลือกเพียงพระองค์เดียว) ที่น่าสนใจที่ส่งผลต่อความเจริญก้าวหน้าของประเทศไทย
- เนื้อหาประกอบด้วย
  - รายละเอียดของพระราชกรณียกิจ (1 เรื่อง)
  - ผลที่เกิดขึ้นต่อประเทศไทย
- เขียนหรือพิมพ์ ถ่ายภาพส่งตามที่กำหนด

## พระบาทสมเด็จพระบรมชนกาธิเบศร มหาภูมิพลอดุลยเดชมหาราช บรมนาถบพิตร (รัชกาลที่ 9)



- โครงการอันเนื่องมาจากพระราชดำริ 4,810 โครงการ
- ปรัชญาเศรษฐกิจพอเพียง

ตลอดเวลากว่า 70 ปีในการครองราชย์ของพระบาทสมเด็จพระบรมชนกาธิเบศร มหาภูมิพลอดุลยเดชมหาราช บรมนาถบพิตรได้ทรงปฏิบัติพระราชกรณียกิจอย่างต่อเนื่องในการเสด็จเยี่ยมเยียนประชาชน จนทำให้มีโครงการอันเนื่องมาจากพระราชดำริถึง 4,810 โครงการ เพื่อพัฒนาคุณภาพชีวิตและความเป็นอยู่ของประชาชน เช่น โครงการฝนหลวง โครงการแก้มลิง โครงการแก้มลิง รวมถึงทรงพระราชทานแนวทางในการดำเนินชีวิตอย่าง “ปรัชญาเศรษฐกิจพอเพียง” เพื่อให้ประชาชนสามารถมีชีวิตอยู่ได้อย่างพอดีและมีความสุข



เมื่อวันที่ 14 กุมภาพันธ์ 2535 พระบาทสมเด็จพระชนกาธิเบศร มหาภูมิพลอดุลยเดชมหาราช บรมนาถบพิตร ได้ทรงพระกรุณาโปรดเกล้าโปรดกระหม่อม พระราชทานนาม “สถาบันราชภัฏ” แก่วิทยาลัยครูทั่วประเทศ นับเป็นสิริมงคลยิ่ง

ต่อมา วันที่ 6 มีนาคม 2538 พระบาทสมเด็จพระชนกาธิเบศร มหาภูมิพลอดุลยเดชมหาราช บรมนาถบพิตร ได้ทรงพระกรุณาโปรดเกล้าโปรดกระหม่อม พระราชทาน ตราพระราชลัญจกรประจำพระองค์ ให้เป็นตราประจำสถาบันราชภัฏ และสำนักงานสภาสถาบันราชภัฏ



## พระราชลัญจกรประจำรัชกาลที่ 9

เป็นรูปพระที่นั่งอัฐทิศอุทุมพรราชอาสน์ ประกอบด้วยวงจักร กลางวงจักรมีอักษรเป็น "อุ" หรือ "เลข 9" รอบวงจักรมีรัศมีเปล่ง ออกโดยรอบ เหนือจักรเป็นรูปเศวตฉัตร 7 ชั้น ฉัตรตั้งอยู่บนพระ ที่นั่งอัฐทิศ แปลความหมายว่า มีพระบรมเดชาานุภาพในแผ่นดิน องค์พระราชลัญจกรนี้เป็นตรากกลมรูปไข่แนวตั้ง กว้าง 5 เซนติเมตร สูง 6.7 เซนติเมตร

พระราชลัญจกรองค์นี้นอกจากจะใช้ประทับในเอกสารสำคัญ ส่วนพระองค์ที่ไม่เกี่ยวข้องกับราชการแผ่นดินแล้ว ยังทรงพระ กรุณาโปรดเกล้า ฯ พระราชทานตรานี้แก่สถาบันอุดมศึกษากลุ่ม มหาวิทยาลัยเทคโนโลยีราชมงคลและมหาวิทยาลัยราชภัฏ ใช้เป็น ตราประจำมหาวิทยาลัยแต่ละแห่งในเครือของตน

ทรงพระกรุณาโปรดเกล้าโปรดกระหม่อม  
พระราชทานนาม กำหนดชื่อสถาบันเป็น  
ภาษาอังกฤษ ว่า **RAJABHAT**  
คำแปลตามพจนานุกรม “ราชภัฏ”  
แปลว่า “ข้าราชการ”





→ **สีน้ำเงิน** แทนค่า สถาบันพระมหากษัตริย์ผู้ให้  
กำเนิดและพระราชทานนาม “ราชภัฏ”

→ **สีเขียว** แทนค่า แหล่งที่ตั้งในแหล่งธรรมชาติและ  
สิ่งแวดล้อมที่สวยงาม

→ **สีทอง** แทนค่า ความเจริญรุ่งเรืองทางภูมิปัญญา

→ **สีส้ม** แทนค่า ความเจริญรุ่งเรืองทางศิลปวัฒนธรรม  
ท้องถิ่น

→ **สีขาว** แทนค่า ความคิดอันบริสุทธิ์ของนักปราชญ์แห่ง  
พระบาทสมเด็จพระบรมชนกาธิเบศร มหาภูมิพลอดุลยเดชม  
หาราช บรมนาถบพิตร



“ราชภัฏ” จึงเป็นคำที่มีผู้ใดคาดคิดมาก่อนว่าจะเป็นนามพระราชทาน เป็นคำศัพท์ที่ทรงใช้ **พระบรมราชวินิจฉัยและทรงสรรหาด้วยพระองค์เอง** แสดงให้เห็นว่า ทรงสนพระราชหฤทัยในกิจการของวิทยาลัยครูอย่างแท้จริง นับเป็นพระมหากษัตริย์คุณ ล้นพ้นอันหาที่สุดมิได้

“ราชภัฏ” โดยนัยแล้ว หมายถึง **ปราชญ์ของพระราชา** เพราะผู้ที่จะสามารถรับใช้เบื้อง พระยุคลบาท จะต้องเป็นผู้รอบรู้ มีสติปัญญาเฉียบแหลม

“ราชภัฏ” มีความหมายว่า **“คนของพระราชา ข้าของแผ่นดิน”**

## กว่าจะมาเป็น “ราชภัฏ”...

น้ำพระทัยพระบาทสมเด็จพระบรมชนกาธิเบศร มหาภูมิพลอดุลยเดชมหาราช บรมนาถบพิตรที่ทรงมีต่อมหาวิทยาลัยราชภัฏ โดย ดร.สว่าง ภูพัฒนาพิบูลย์ อดีตอธิการบดี มหาวิทยาลัยพิบูลย์สงคราม กล่าวว่า ดร.นิเขต สุนทรพิทักษ์ อธิบดีกรมการฝึกหัดครู คนสุดท้าย และเลขาธิการ สถาบันราชภัฏคนแรก มีหนังสือกราบบังคมทูลขอพระราชทานชื่อ “สถาบันราชพัฒนา” ขึ้นไป แต่พระองค์ทรงขีดด้วยลายพระหัตถ์ของพระองค์ท่าน แล้วทรงเขียนว่า “ราชภัฏ” ทรงแปลด้วยว่า “ภัฏ” แปลว่า “คน” เท่ากับพระกรุณาโปรดเกล้าฯ พระราชทานชื่อสถาบันว่า “สถาบันราชภัฏ” ดังนั้น “ราชภัฏ” ก็แปลว่า “คนของพระราชา”



ดร.สว่าง ภูพัฒนาพิบูลย์



ดร.นิเขต สุนทรพิทักษ์

นอกจากนี้ ดร.สว่าง ภูพัฒน์พิบูลย์ ยังกล่าวอีกว่า เท่าที่ทราบมา พระราชลัญจกรจะไม่พระราชทานให้ที่ใด จึงนำมาซึ่งความประหลาดใจแก่หน่วยงานทั่วไปว่า กรมการฝึกหัดครูทำความดีความชอบสิ่งใด หรือพระบาทสมเด็จพระบรมชนกาธิเบศร มหาภูมิพลอดุลยเดชมหาราช บรมนาถบพิตร จึงขอพระราชทานตั้งนามมหาวิทยาลัยและตราพระราชลัญจกรประจำพระองค์เป็นตราสัญลักษณ์ ประจำสถาบันสถาบันราชภัฏ ซึ่งตอนที่ขอพระราชทานนามนามนั้น ท่านอธิบดีกรมการฝึกหัดครูได้เสนอชื่อไปว่า “สถาบันราชพัฒนา”

ข้าราชการชั้นผู้ใหญ่ในสำนักพระราชวัง เล่าให้ ดร.สว่าง ฟังว่าพระองค์ทรงขีดฆ่าชื่อที่ขอและเขียนด้วยลายพระหัตถ์ของพระองค์ว่า “สถาบันราชภัฏ” และทรงพระราชทานแปลให้ว่า “ภัฏ” แปลว่า คน ดังนั้นเท่ากับพระกรุณาโปรดเกล้าฯ พระราชทานชื่อสถาบันว่า “สถาบันราชภัฏ”

ผู้บริหารในอดีตอีกท่านหนึ่งคือ นางศรีวิการ์ เมฆธวัชชัยกุล เลขานุการสำนักงานสภาสถาบันราชภัฏ ที่มีส่วนใกล้ชิดและเกี่ยวข้องกับการขอพระราชทานนามและตราประจำสถาบันราชภัฏ ได้กล่าวว่า พระบาทสมเด็จพระบรมชนกาธิเบศร มหาภูมิพลอดุลยเดชมหาราช บรมนาถบพิตร ทรงพระราชทานชื่อ “ราชภัฏ” ลงมาด้วยพระราชหัตถเลขา ซึ่งตัว “ฎ” กับ “ฏ” มีความคล้ายคลึงกันมาก จึงมีการสอบถามกันอีกครั้ง เพื่อให้เกิดความแน่ใจในการใช้ให้ถูกต้อง

**สรุป** คือต้องใช้ตัว “ฎ” ซึ่งอาจารย์ภาवास รองราชเลขาธิการ ที่ปรึกษาสำนักพระราชวัง ระบุว่า พระองค์ท่านทรงให้ความหมายว่า “ข้าของแผ่นดิน” ยังความภาคภูมิใจให้ชาวราชภัฏอย่างยิ่งเมื่อรับแจ้งให้ไปรับ วันนั้นตรงกับวันที่ 14 กุมภาพันธ์ และเป็นวันที่มีงานพระราชทานปริญญาบัตรที่พระที่นั่งสวนอัมพรพอดี จึงนำไปเรียน ดร.นิเขต สุนทรพิทักษ์ อธิบดีกรมการฝึกหัดครูที่งานทันที



นางศรีวิการ์ เมฆธวัชชัยกุล

## พระบาทสมเด็จพระปรเมนทรรามาธิบดีศรีสินทรมหาวชิราลงกรณ พระวชิรเกล้าเจ้าอยู่หัว (รัชกาลที่ 10)



- สนับสนุนทุนการศึกษาแก่เยาวชนยากไร้
- สร้างโรงพยาบาลสมเด็จพระยุพราช

พระบาทสมเด็จพระวชิรเกล้าเจ้าอยู่หัว ทรงสนพระราชหฤทัยในการศึกษาของเยาวชนในประเทศไทย โดยทรงสนับสนุนและพระราชทานทุนการศึกษาให้กับผู้ที่มีฐานะยากจน แต่มีความประพฤติดี มีความสามารถในการศึกษา ให้ได้รับโอกาสทางการศึกษาอย่างต่อเนื่องตั้งแต่ระดับมัธยมศึกษาตอนปลายจนถึงในระดับปริญญาตรี รวมถึงโปรดเกล้าฯ ให้สร้างโรงพยาบาลสมเด็จพระยุพราชขึ้นเพื่อรักษาผู้ป่วยในพื้นที่ห่างไกล

พระบาทสมเด็จพระเจ้าอยู่หัวมหาวชิราลงกรณ บดินทรเทพยวรางกูร (รัชกาลที่ 10)

## พระราชโอบาย

ยุทธศาสตร์การพัฒนาท้องถิ่น มอบหมายภารกิจให้ราชภัฏ  
เป็นทัพหน้าในการแก้ไขปัญหาสำหรับประชาชนในท้องถิ่น

ชาวราชภัฏคือคนในครอบครัว.....

## พระมหากษัตริย์คุณล้นเกล้าฯ แก่ชาวราชภัฏ

ในปี พ.ศ. 2521 พระบาทสมเด็จพระบรมชนกาธิเบศร มหาภูมิพลอดุลยเดชมหาราช บรมนาถบพิตร ทรงพระกรุณาโปรดเกล้าฯ ให้พระบาทสมเด็จพระเจ้าอยู่หัว เมื่อทรงดำรงพระอิสริยยศเป็นสมเด็จพระบรมโอรสาธิราชฯ สยามมกุฎราชกุมาร เสด็จพระราชดำเนินแทนพระองค์ไปพระราชทานปริญญาบัตรแก่บัณฑิตวิทยาลัยครู ณ อาคารใหม่ สวนอัมพร เมื่อ วันที่ 8 มิถุนายน 2521 เป็นครั้งแรก

การรับพระราชทานปริญญาบัตรตั้งแต่ครั้งแรก ใน พ.ศ. 2521 จนถึงครั้งที่ 24 จะพระราชทานปริญญาบัตรในกรุงเทพฯ ที่สวนอัมพร และ ในปี พ.ศ. 2546 แยกพระราชทานใน 4 ภูมิภาค ได้แก่

ภาคเหนือ

ณ มหาวิทยาลัยเชียงใหม่

ภาคใต้

ณ สถาบันราชภัฏสงขลา

ภาคตะวันออกเฉียงเหนือ

ณ สถาบันราชภัฏสกลนคร

ภาคกลางและปริมณฑล

ณ สวนอัมพร



# การหมุนเวียนการเป็นเจ้าภาพรับปริญญาบัตรในแต่ละภูมิภาคนั้นมีรายละเอียดดังนี้

ภาค	สถานที่พระราชทานปริญญาบัตร	ปี พ.ศ.
ภาคเหนือ	มหาวิทยาลัยเชียงใหม่	2546 / 2547 / 2548 / 2549 / 2550
	มหาวิทยาลัยราชภัฏพิบูลสงคราม	2554
	มหาวิทยาลัยราชภัฏเชียงใหม่	2551 - ปัจจุบัน
ภาคใต้	มหาวิทยาลัยราชภัฏสงขลา	2546 / 2549 / 2551 / 2552 / 2553
	มหาวิทยาลัยราชภัฏยะลา	2547 / 2548 / 2550
	มหาวิทยาลัยราชภัฏสุราษฎร์ธานี	2554 - ปัจจุบัน
ภาคตะวันออกเฉียงเหนือ	มหาวิทยาลัยราชภัฏสกลนคร	2546 - 2547 และ 2550 - ปัจจุบัน
	มหาวิทยาลัยราชภัฏอุบลราชธานี	2548 - 2549

---

พระบาทสมเด็จพระวชิรเกล้าเจ้าอยู่หัว

ทรงเสด็จพระราชทานปริญญาบัตรแก่ชาวราชภัฏทั่วประเทศอย่างยาวนาน

กว่า 40 ปี

ครั้งล่าสุดเป็นครั้งที่ 87

มีบัณฑิตที่ได้เข้ารับพระราชทานปริญญาจากพระหัตถ์

จำนวน 2,360,387 ล้านคน

# พระบรมราโชวาทอันทรงคุณค่า

ตลอดระยะเวลากว่า 40 ปี  
ที่พระบาทสมเด็จพระเจ้าอยู่หัว ทรงพระกรุณา  
โปรดเกล้าฯ เสด็จพระราชดำเนินไปในการ  
พระราชทานปริญญาบัตร และพระราชทาน  
พระบรมราโชวาทแก่บัณฑิตจากมหาวิทยาลัย  
ราชภัฏทั่วประเทศนั้น นับเป็นจำนวนได้ถึง  
800 องค์ แต่ละองค์เต็มไปด้วยข้อเสนอแนะ  
ข้อคิด หรือคำสอนที่เหมาะสมกับการดำเนินชีวิต  
โดยไม่ขึ้นกับกาลเวลา



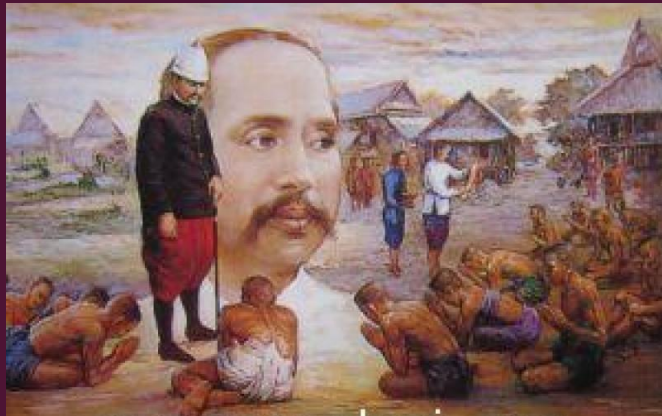
“...ความรู้เป็นปัจจัยสร้างเสริมความฉลาดและความเจริญ แต่ความรู้ที่จะเกิด  
ความฉลาดและความเจริญได้จริงนั้น จะต้องเป็นความรู้ที่ถูกต้องแท้จริง มิใช่  
ความรู้ที่คลาดเคลื่อนวิปริต และจะต้องนำไปใช้แต่เฉพาะทางที่เป็นประโยชน์  
ปราศจากโทษเสียหาย บัณฑิตในฐานะที่เป็นผู้มีความรู้ จึงควรจะได้ตระหนักใน  
ข้อนี้ให้มาก. ...”

พระบรมราชาวาท เมื่อครั้งดำรงพระอิสริยยศ สมเด็จพระบรมโอรสาธิราชฯ สยามมกุฎราชกุมาร  
ในพิธีพระราชทานปริญญาบัตรแก่ผู้สำเร็จการศึกษาจากมหาวิทยาลัยราชภัฏ  
ณ หอประชุม มหาวิทยาลัยราชภัฏสกลนคร  
วันอังคาร ที่ 26 ตุลาคม 2547 (ภาคบ่าย)

# บทที่ 3

## มหาวิทยาลัยราชภัฏเชียงใหม่ กับสถาบันชาติ ศาสนา พระมหากษัตริย์

GEN 1301 ความเป็นราชภัฏเชียงใหม่



# Take Home Exam

## สอบกลางภาคเรียน 2/2563

คำสั่ง: ให้นักศึกษาสรุปสาระสำคัญของเนื้อหาแต่ละบท ประกอบด้วย

- บทที่ 1 ความเป็นมาของมหาวิทยาลัยราชภัฏเชียงใหม่
- บทที่ 2 ราชภัฏเชียงใหม่ภายใต้วิถील้านนา
- บทที่ 3 มหาวิทยาลัยราชภัฏเชียงใหม่กับสถาบันชาติ ศาสนา และพระมหากษัตริย์

ในรูปแบบของแผนที่ความคิด (Mind Mapping) พร้อมตกแต่งให้สวยงาม บทละ 10 คะแนน  
เกณฑ์การพิจารณา คือ เนื้อหาครอบคลุม ครบถ้วน การนำเสนอชัดเจน สวยงาม น่าสนใจ

กำหนดส่งข้อสอบ ภายในวันอาทิตย์ที่ 17 มกราคม 2564 เวลา 16.00 น.