

DRESS FOR SUCCESS



GUESS?





หลักสำคัญเกี่ยวกับการแต่งกาย

1. โอกาส (OCCASION)
2. กาลเวลา (TIME)
3. วัย (AGE)
4. สถานที่ (PLACE)
5. สถานการณ์ (SITUATION)

การสวมเครื่องประดับ

วิเคราะห์รูปหน้า

ROUND



BYRDIE.COM

OVAL



BYRDIE.COM

SQUARE



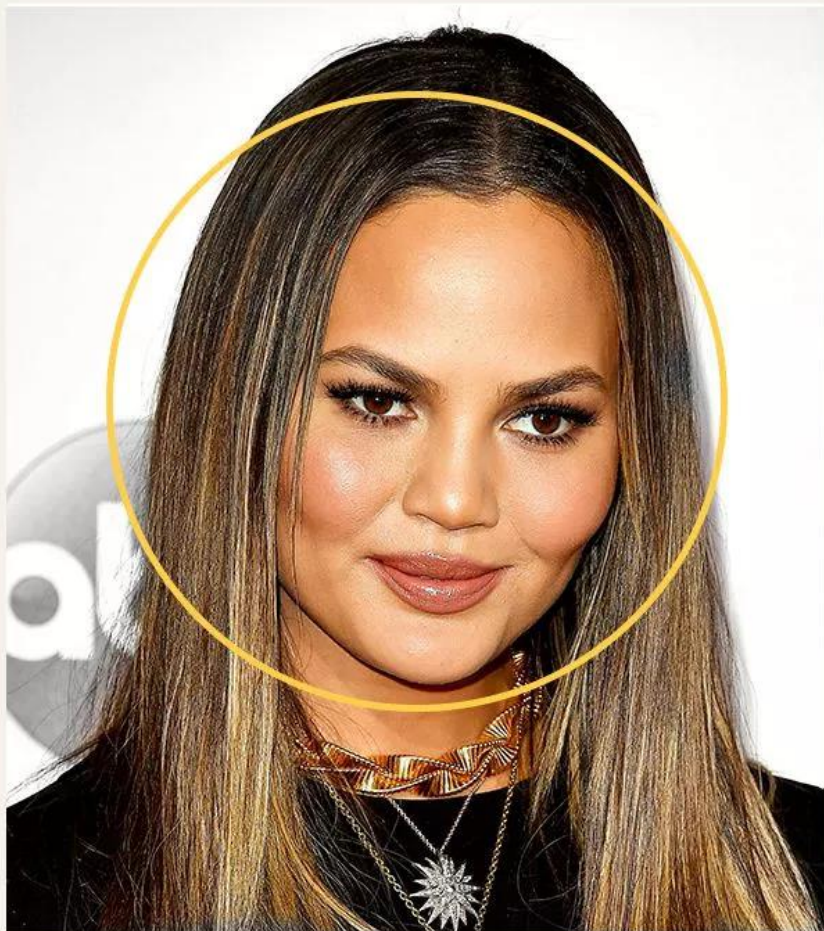
BYRDIE.COM

HEART



BYRDIE.COM

ROUND



BYRDIE.COM

✘ หลีกเลียงต่างหูทรงกลม ห่วงกลม

😊 เน้นที่เป็นเส้นเพื่อเพิ่มความยาวให้กับใบหน้า



SQUARE



BYRDIE.COM

✘ รูปทรงเหลี่ยม

😊 แนะนำรูปทรงกลม หยดน้ำ รูปไข่



+ dangles and dimension



+ exaggerated shapes



+ studs



HEART



BYRDIE.COM

✘ หลีกเลียงเครื่องประดับรูปทรงสามเหลี่ยม

😊 แนะนำรูปทรงกลม หยดน้ำ รูปไข่



Facial Features-

*Narrow pointed chin,
wide cheek bones with
a broad forehead*

Glasses-



*Select a style with
a heavier frame*

diane-howard-image

Hairstyles-



*Suits unstructured fringes,
wavy or straight bobs
& short styles*



Jewellery-

*Most styles suit except
for long shapes*

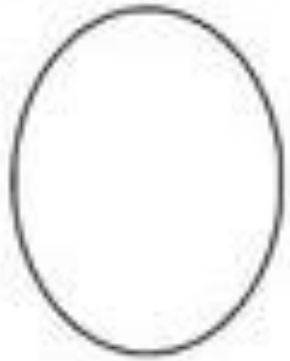
OVAL



BYRDIE.COM

😊 สามารถใส่ได้ทุกทรงทุกแบบ เพียง
ระวังเรื่องทรงยาวที่เสริมให้หน้าดูยาว
มากเกินไป

Facial Features-



Well balanced and proportioned features

Glasses-



Any style suits this balanced face shape

divine hair and image



Hairstyles-

Suits almost any style that enhances other facial features



Jewellery-

A wide variety of styles & shapes that achieves a well balanced look

การเลือกใช้น้ำหอม

Fragrance Concentration Guide



Perfume (Parfum)
20-30%

Lasts Up
To 8 Hours



Eau de Parfum (EDP)
15-20%



Eau de Toilette (EDT)
5-15%



Eau de Cologne (EDC)
2-4%



Eau Fraiche
1-3%

Lasts Less
Than 2 Hours



1. **Eau Fraiche (โเอ แฟร์ช)** คือน้ำหอมที่มีส่วนผสมของน้ำมันหัวน้ำหอมแค่ 1%-3% น้ำหอมประเภทนี้จึงมีกลิ่นค่อนข้างอ่อน และกลิ่นของน้ำหอมอยู่บนตัวไม่ทนนัก
2. **EAU DE COLOGNE (โเอ เดอ โคโลญจน์) (EDC)** หรือที่เรียกว่า โคโลญจน์ น้ำหอมประเภทนี้มีหัวน้ำหอมประมาณ 2%-4% กลิ่นของโคโลญจน์จึงติดได้นานขึ้น ประมาณ 2-3 ชั่วโมง
3. **EAU DE TOILETTE (โเอ เดอ ตัวแล้ท) (EDT)** ออกเสียงตามภาษาฝรั่งเศสว่า “**ตัวแล้ท**” (*TOILETTE*) ที่แปลว่า น้ำหอมที่เอาไว้ใช้ในการตกแต่งตัวหลังอาบน้ำ น้ำหอมชนิดนี้มีส่วนผสมของหัวน้ำหอมประมาณ 5%-15% ความเข้มข้นจึงมีมากกว่าโคโลญจน์และอยู่ได้นานประมาณ 3-5 ชั่วโมง
4. **Eau de Parfum (โเอ เดอ ปาฟุม) (EDP)** มีหัวน้ำหอมผสมอยู่ที่ 15%-20% กลิ่นยาวนานประมาณ 6-10 ชั่วโมง
5. **Parfum (ปาฟุม) หรือ Perfume (เพอร์ฟุม)** หมายถึง น้ำหอมประเภทที่มีน้ำมันหัวน้ำหอมประมาณ 20%-40% ผสมอยู่ มีเนื้อสัมผัส “มันวาว” เนื่องจากส่วนผสมของน้ำมันหัวน้ำหอม ด้วยความเข้มข้นที่มาก จึงทำให้มีราคาที่แพงกว่าน้ำหอมประเภทอื่น และกลิ่นอยู่ติดตัวได้ทนกว่านานถึง 12-24 ชั่วโมง

สี่สัปดาห์กับการแต่งกาย

WARM



COOL



Warm

Yellow, tawny or peach skin undertone



Cool

Pink or blue skin undertone



Spring

Light golden blond to medium brown with gold highlights.



Summer

Light ash blond to medium ash brown. (NO red or gold highlights.)



Autumn

Red, auburn, dark brown or black with red or gold highlights.



Winter

Medium to dark ash brown, ash or bluish black. (NO red or gold highlights.)



Mens
Cool Tones



04-CW-0500316-MC
Ring: 56
Position: 21

04-CW-0501182-CK
Ring: 45
Position: 8

04-CW-0504137-CO
Ring: 50 B
Position: 5

04-CW-0600353-MC
Ring: 40
Position: 18

04-CW-0902941-MC
Ring: 35
Position: 32 B

Cool Tones



LEMON LIME

LIME

AQUAFRESH

EMERALD

OLIVE

NAVY

ELECTRIC BLUE

CERULEAN

Mens
Warm Tones

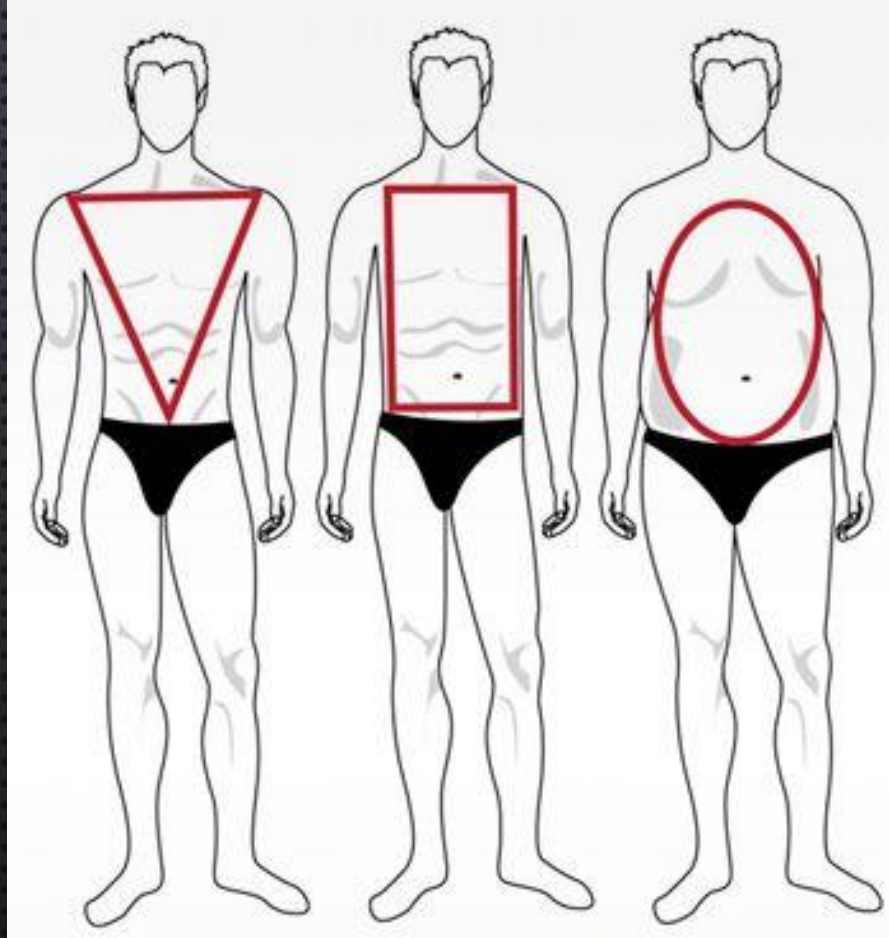


04-CW-0101056-MC Ring: 21 B Position: 21	04-CW-0101502-CO Ring: 20 D Position: 6 R	04-CW-0200482-MC Ring: 17 Position: 25	04-CW-0200081-MC Ring: 14 Position: 16	04-CW-0300342-MC Ring: 6 Position: 2	04-CW-0302937-MC Ring: 4 Position: 4 B
--	---	--	--	--	--

Warm Tones



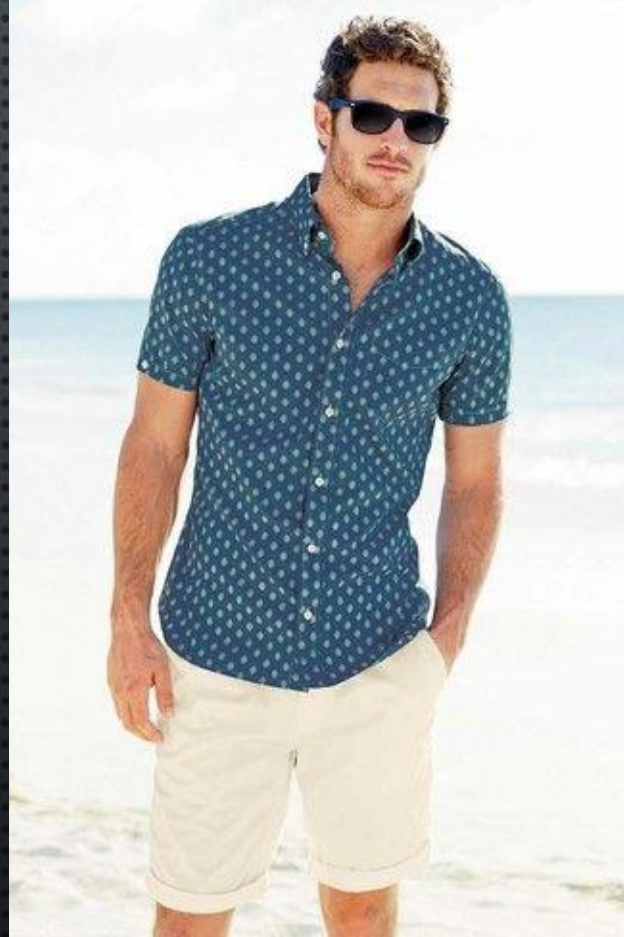
การแต่งกายให้เหมาะสมกับรูปร่าง

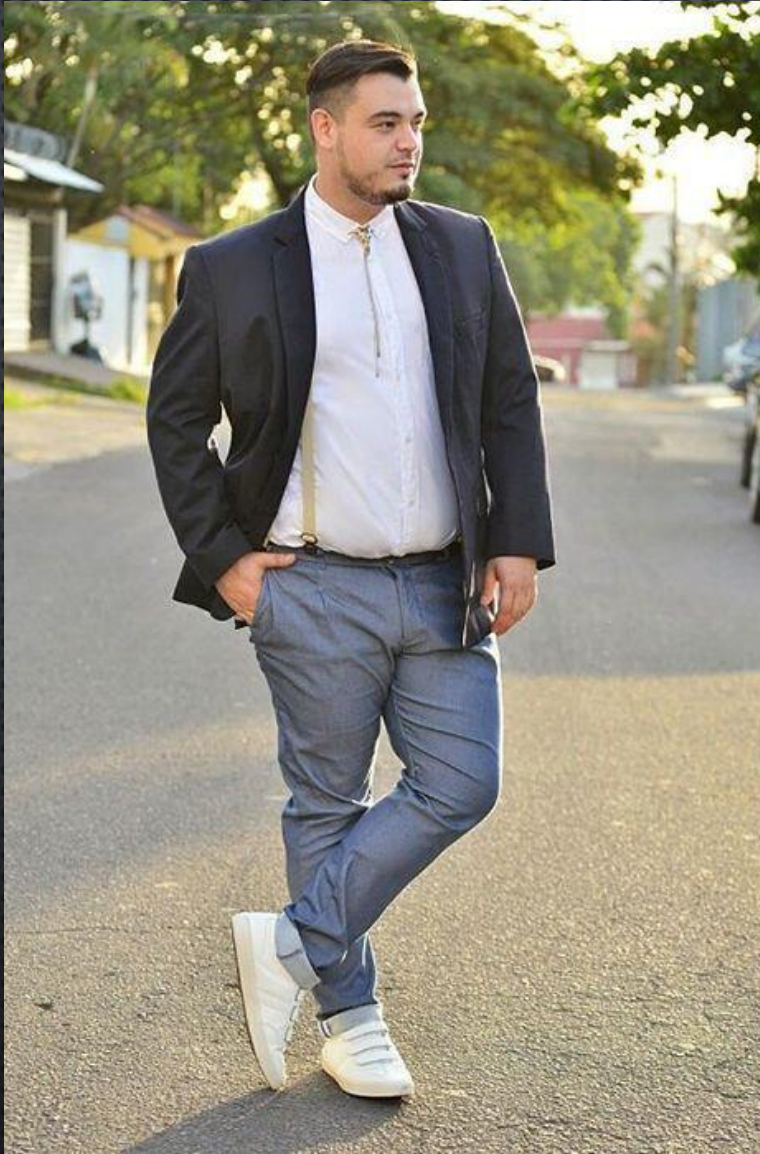


Body Type









Before



apple



pear



hourglass



rectangle



APPLE



Rules for Apple Body Shape

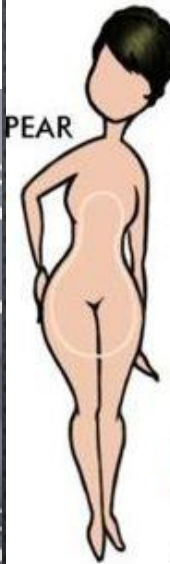
Deep scoop		V-neck		Trapeze silhouette	
Empire waist		Wrap			
Flare at bottom/hips		Flare top			
V-neck		High shade		Front knot	
Front knot				Trapeze silhouette	
				Flare at bottom/hips	
One but		Open Neck		Structured jacket	
Waist		Wrap		Single button	
				Hits hip bone	
Trouser waist				A-line skirt	
Wide waist				Knee length	

PEAR



PEAR

The Pear Body Shape

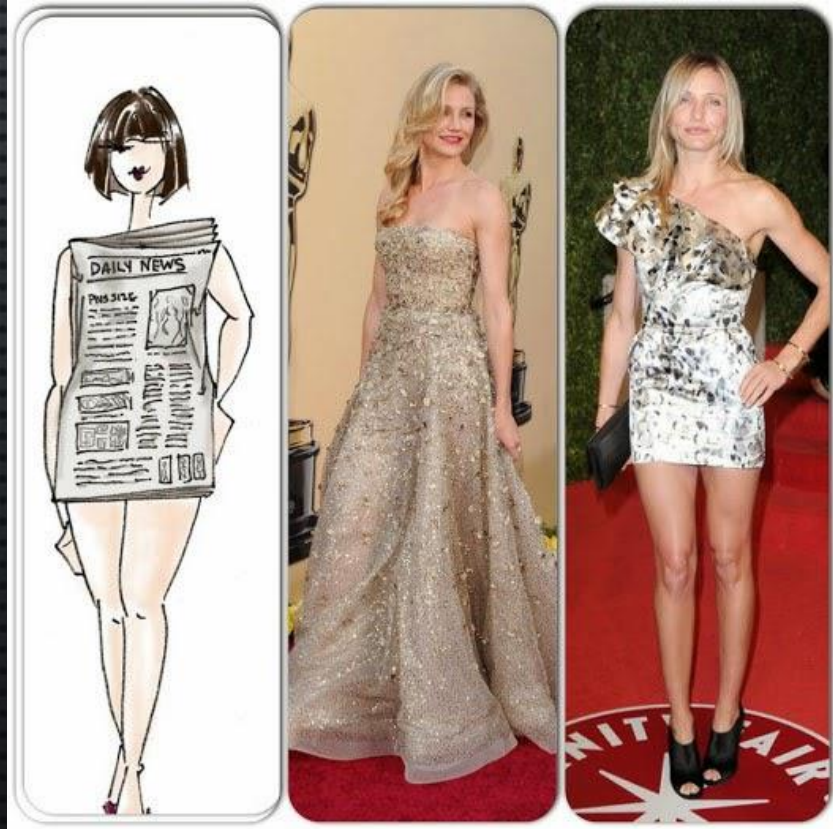


HOURGLASS



Hourglass

RECTANGLE



Straight

//

การแต่งกายให้เหมาะสมกับวัย

แต่งกายให้เหมาะสมกับวัย

ความเหมาะสมกับวัยและบุคลิกภาพ การเลือกซื้อ
เสื้อผ้าสวมใส่ ควรเลือกให้เหมาะสมกับวัยและบุคลิกภาพ
ของตนเอง ดังนี้

วัยเด็ก เสื้อผ้าในวัยเด็ก ควรเป็นเสื้อผ้าที่มีสีสันสดใส
รูปแบบเก๋ไก๋ น่ารัก ไม่รุ่มร่าม เมื่อสวมใส่แล้วสามารถถอด
ออกง่าย ไม่คับหรือหลวมจนเกินไป

วัยรุ่น เสื้อผ้าของเด็กวัยรุ่น ควรเป็นเสื้อผ้าที่มีสีสันสดใสหรือสี
อ่อนๆ ก็ได้ แบบของ เสื้อผ้าจะเป็นไปตามความนิยมของแต่ละ
บุคคล เช่น บางคนชอบแต่งตัวแบบน่ารัก เช่น สวมกระโปรง
และเสื้อสีหวานๆ เรียบร้อย บางคนแต่งกายแบบแคล่วคล่อง
ว่องไว สะดวกต่อ การทำงาน เช่น สวมใส่กางเกง และเสื้อที่
สุภาพ เป็นต้น แต่ควรเลือกแบบที่สุภาพ และไม่รัดรูป หรือเน้น
รูปร่างของผู้สวมใส่มากเกินไป

วัยผู้ใหญ่ เสื้อผ้าที่เหมาะสมกับคนวัยนี้ มักนิยมสวมใส่เสื้อผ้า
ที่มีสีสุภาพ เรียบร้อย เพื่อให้ดูสง่างาม เหมาะสมกับวัยและ
บุคลิกภาพของตนเอง



วัยเริ่มต้นการทำงานอายุ 20-29 ปี ในวัยของการเริ่มทำงานนี้ ส่วนมากจะเป็นเด็กไฟแรง เต็มไปด้วยความทะเยอทะยานและความเชื่อมั่นในตนเองสูง รักสวยรักงามแต่ในขณะเดียวกันถ้า เพิ่งเริ่มทำงาน การแต่งกายควรมีความเรียบร้อย ไม่หวือหวาราคาแพง จนดูโอ้อวด จะทำให้ไม่เป็นที่พอใจของพนักงานคนอื่น ๆ และยังจะส่งผลต่อความก้าวหน้าในหน้าที่การงานได้



ปีป วรรณ 35 ปี

ชุนนี่ 36 ปี

วัยสังสมประสพการณอายุ 30-39 ปี เป็นวัยที่มีชีวิตการทำงานมานาน จนเกิดความคุ้นเคยมากขึ้น และเป็นวัยที่เริ่มมีความเป็นผู้ใหญ่ ดังนั้นการแต่งกายจึงควรสวมใส่เสื้อผ้าให้ดูภูมิฐานมากขึ้น พยายามไม่สวมใส่เสื้อผ้าสีฉูดฉาดจนเกินไป แต่เป็นเสื้อผ้าสีทึบแบบเรียบง่าย ไม่มีลวดลาย จะช่วยให้เป็นคนที่น่าเคารพ และเพิ่มความน่าเชื่อถือให้มากขึ้น



วัยผู้ใหญ่เต็มตัวอายุ 40-49 ปีเป็นวัยที่มีการเปลี่ยนแปลงโดยเฉพาะ ผิวหนังเริ่มจะสูญเสียความสดชื่น ความเต่งตึง และความนุ่มนวล ผิวจะเริ่มหยابกร้าน มีริ้วรอยจากความเครียด การแต่งกายควรเลือกอย่างมีรสนิยมโดยยึดหลักความสง่างาม ความภูมิฐาน รูปแบบสุภาพ การใช้สีจะช่วยให้เกิดความสดชื่นแต่ควรเป็นสีที่เข้ากับผิวพรรณ



วัยประสบความสำเร็จอายุ 50-60 ปีวัยนี้อาจจะต้องเป็นคนที่มีความรับผิดชอบสูงมากขึ้น มีสติและรู้จักการตัดสินใจอย่างรอบครอบ มีความเป็นผู้ใหญ่อ่างเต็มตัว ส่วนมากจะประสบความสำเร็จ มีเงินทอง มีความมั่นคง มีชื่อเสียงและเกียรติยศ ดังนั้นจึงเป็นช่วงที่ชีวิตผ่านโลกมามากแล้ว และกำลังดำเนินเข้าสู่การพักผ่อน ดังนั้นการแต่งกายอาจจะไม่จำเป็นต้องหวือหวาหรืออึดอัดจนเกินไป แต่ควรมีความเรียบง่าย รูปแบบสบาย ๆ และสะอาดน่านมองก็เพียงพอ

แนวทางการแต่งกายในโลกของการทำงาน



GET AN INTERVIEW

การแต่งกายของนักธุรกิจ



รองเท้าเข้ากับเข็มขัดและ
วัสดุเป็นชนิดเดียวกัน



ถุงเท้าสีเข้ากับรองเท้า??



แอมานูแอล มาครง



LEVEL OF DRESS

LEVEL
5

BASELINE CASUAL

**Nice T-shirts or
casual collared
shirts.**



**Dark and elegant
denims.**

Tasteful sneakers.

**Tidy and fitted
T-shirts, blouses,
or sweaters.**



**Clean and crisp
denims.**

Elegant sandals.

LEVEL
4

MAINSTREAM CASUAL

Shirts and sweaters
in a variety of colors
and patterns.



Slacks or corduroy
pants.

Relaxed but
elegant shoes.

Short-sleeved tops,
maybe with vests.



Fashionable
combinations of
tops, vests, and
skirts.

Open toe shoes.

LEVEL
3

EXECUTIVE CASUAL

Brightly colored or patterned shirts and ties.

Sports coats and jackets.

Dressy slacks.

Loafers or monk-strapped shoes.



Brightly colored shirts.

Bigger and unique jewelry and accessories.

Fashionable jacket and skirt.

Closed toe pumps.



LEVEL
2

TRADITIONAL BUSINESS ATTIRE

Traditionally patterned shirts and ties can be more brightly colored.

Dark and subtly patterned suits.

Dark brown or navy blue oxfords.



Professional tops without a deep neckline.

Suits can be more brightly colored.

Tights and closed toe heels.



LEVEL
1

BOARDROOM ATTIRE

Crisp white dress shirts and modest ties.

High quality accessories.

Dark charcoal gray or navy blue two- or three-piece suits.

Only black oxfords or derbys.



Collared dress shirts or blouses.

Dark and classic suits.

Skirts not shorter than two fingers above the knee.

Only black tights and heels.



BLACK TIE

TUXEDO

VS.

SUIT



Satin Lapel

Lapel Matches Suit

Covered Buttons

Regular Buttons

Satin Piping

No Piping



BUSINESS TIME

EVENING GOWN FOR BLACK TIE



BUSINESS CASUAL



กิจกรรมที่ 5.1

- ให้นักศึกษาค้นหารูปภาพที่แต่งตัวได้เหมาะสม และไม่เหมาะสม พร้อมกับวิเคราะห์ว่าเหตุใดจึงไม่เหมาะสม และต้องแก้ไขอย่างไร

กิจกรรมที่ 5.2

- ให้นักศึกษาหาภาพการแต่งกายในวาระต่างๆ และอธิบายว่าทำไมจึงแต่งตัวในลักษณะนั้น
 - งานประชุมทางธุรกิจหรือวิชาการ
 - ชุดที่สุภาพ สามารถใส่ไปทำงาน พบลูกค้าได้
 - การแต่งกายสำหรับไปร่วมงานแต่งงาน
 - การแต่งกายสำหรับไปร่วมงานอวมงคล
 - การแต่งกายเพื่อออกกำลัง
 - การแต่งกายเพื่อการท่องเที่ยว
 - การแต่งกายเพื่อเข้าศาสนสถาน